

# Köse Kaymakamlığı

## İlçe Milli Eğitim Müdürlüğü

### 2024-2028 Stratejik Plan



Rapor; 5018 sayılı Kamu Mali Yönetimi ve Kontrol Kanunu'nun 41'inci maddesi ve bu maddeye dayanılarak yürürlüğe konulan "Kamu İdarelerince Hazırlanacak Stratejik Planlar ve Performans Programları ile Faaliyet Raporlarına İlişkin Usul ve Esaslar Hakkında Yönetmelik" hükümlerine göre Köse İlçe Milli Eğitim Müdürlüğüne hazırlanmıştır.



En önemli ve verimli vazifelerimiz milli eğitim isleridir. Milli eğitim işlerinde kesinlikle zafere ulaşmak lazımdır. Bir milletin gerçek kurtuluşu ancak bu şekilde olur.

*K. Atatürk*

## Kaymakam Sunuşu



Günümüzde örgütler çok çeşitli nedenlerle değişik düzeylerde plan hazırlamaktadırlar. Örgütleri plan yapmaya iten en önemli faktör, şüphesiz varlıklarını sürdürebilmek ve daha iyi bir gelecek tasarlama kaygısıdır. Bu nedenle planlama, yönetimin fonksiyonlarının ayrılmaz bir parçasıdır ve karmaşıklığı ve riski karşılamak için her örgüt plan yapmak zorundadır.

Stratejik planlama, bir örgütte görev almakta olan her kademede ki kişinin katılımını ve örgüt yöneticisinin tam desteğini içeren sonuç almaya yönelik çabaların bütünüdür. Bu anlamda paydaşların gereksinim ve beklentileri, paydaşlar ve politika yapıcıların örgütün misyonu, hedefleri ve performans ölçümünün belirlenmesinde etkin rol oynamasını ifade eder.

İlçe Milli Eğitim Müdürlüğümüzün eğitim-öğretim, kültürel/sanatsal, sportif çalışmalar, proje, yatırım/tesisleşme, araştırma faaliyetleri ile bunları yöneten idari hizmetlerinin değerlendirildiği bu çalışmada mevcut yapımız ve durumumuz belirlenmiş ve izlememiz gereken yollar daha belirgin hale getirilmiştir. Mevcut durum değerlendirilmesi ve verilere dayalı bilimsel yöntemlerle gelecek planlaması yapılmıştır. Memnuniyetle belirtmem gerekir ki, bütün birimlerimiz bu yerinde yönetim sürecinde, değişme ve gelişmelere açık ve eğitim sürecine katkı yapma çabası içindedir. Okulların hedeflerini doğru belirlemeleri ve hedefe ulaşacak yol haritalarını çizmeleri iyi bir stratejik planlama yapmaları ile mümkündür.

Köse İlçe Milli Eğitim Müdürlüğü 2024-2028 Dönemi stratejik planının oluşturulması sürecinde emeği geçen tüm plan hazırlama ekibine teşekkür eder, stratejik planın ilçemize ve eğitim camiamıza hayırlı olmasını dilerim.

Hakan ÖZNAY  
Köse Kaymakamı

## İlçe Milli Eğitim Müdürü Sunuşu



Eğitim-öğretim faaliyetleri insanlık için temel yapı taşlarından biridir. Çünkü insan, eğitim- öğretim sayesinde en önemli içgüdülerinden biri olan üretkenlik duygusunu işler hale getirmeyi başarır. Bu sayede çözümler üretir, ürün ortaya koyar.

Uluslararası alanda yerimizi korumak ve daha ilerilere gitmek için bilimsel düşünme becerilerine sahip, çok boyutlu düşünebilen, bilgi ve becerilerini davranışa dönüştürebilen bir nesil yetiştirilmesi ve bunun devamlılığının sağlanması yanında, toplumu birbiri ile

özleştiren kültürüne, örf adet ve inançlarına bağlı, ahlaklı ve dürüst bireyler yetiştirmek önem arz etmektedir. Bu sebeple, var olan kaynakların en iyi şekilde kullanılması, eğitim-öğretim faaliyetlerinin bir nizam içinde yürütülmesi, sürekliliğin sağlanması; denetlenebilirliğin ve izlenebilirliğin var olması için stratejik planlama çalışmaları yürütülmektedir.

Stratejik planda belirlemiş olduğumuz vizyon, misyon, amaç, hedef, strateji ve faaliyetlerin amacına ulaşmasında tüm eğitim paydaşlarına görev ve sorumluluk düşmektedir. Bizler bu görev ve sorumluluk bilinciyle, bilimsel ve çok boyutlu düşünen, üreten, topluma faydalı bir nesil yetiştirmek amacıyla personelimizin tamamı ile eşgüdüm içerisinde çalıştık. Bundan sonra da eğitimde daha ileri seviyelere çıkabilmek için çalışmalarımıza titizlik ve özveriyle devam edeceğiz.

Gümüşhane İl Milli Eğitim Müdürlüğü olarak, Türkiye Cumhuriyeti'nin 100. Yılından aldığımız güç ile önümüzdeki 100 yılın planlanması, 2024 Milli Eğitim Bakanlığımızın ilkelerine bağlı olarak hazırlanmış olduğumuz stratejik planın hazırlanma ve uygulanma sürecinde emeği geçen ve geçecek olan kurum yöneticilerimize, stratejik plan ekibine ve tüm paydaşlara teşekkür ederim.

Ülkemizin bilimsel, teknolojik ve sosyo-ekonomik alanda gelişmesinde en önemli etken olan eğitim-öğretim etkinliklerinin her açıdan en iyi şekilde 2053, 2071 vizyonuna uygun olarak yürütülmesinde etkisi ve katkısı olacak olan tüm paydaşlara başarılar diler, saygılarımı sunarım.

Kemal GÜL

İlçe Milli Eğitim Müdürü

# İçindekiler

Kaymakam Sunuşu .....	3
İlçe Milli Eğitim Müdürü Sunuşu .....	4
İçindekiler.....	5
Tablolar ve Şekiller.....	7
Kısaltmalar.....	8
Milli Eğitim Müdürlüğü Hizmet Birimleri Kısaltmaları.....	9
Giriş.....	5
<b>1.BÖLÜM</b> .....	<b>11</b>
<b>Stratejik Plan Hazırlık Süreci</b> .....	<b>12</b>
Ekip ve Kurullar.....	12
<b>2. BÖLÜM</b> .....	<b>14</b>
<b>Durum Analizi</b> .....	<b>15</b>
Kurumsal Tarihçe .....	15
Uygulanmakta Olan Stratejik Planın Değerlendirilmesi .....	15
Mevzuat Analizi.....	16
Üst Politika Belgeleri Analizi .....	17
Faaliyet Alanları ile Ürün ve Hizmetlerin Belirlenmesi.....	17
Paydaş Analizi.....	19
Kuruluş İçi Analiz.....	23
PESTLE Analizi .....	30
GZFT Analizi.....	32
Tespitler ve İhtiyaçların Belirlenmesi .....	35
<b>3.BÖLÜM</b> .....	<b>37</b>
Geleceğe Bakış.....	38
Misyon, Vizyon ve Temel Değerler.....	38
<b>AMAÇ VE HEDEFLERE İLİŞKİN MİMARİ</b> .....	<b>40</b>
Amaç 1.....	43
Amaç 2.....	48
Amaç 3.....	52
Amaç 4.....	56
Amaç 5.....	60

Amaç 6.....	62
Amaç 7.....	64
<b>4. B Ö L Ü M .....</b>	<b>66</b>
MALİYETLENDİRME .....	66
<b>5. B Ö L Ü M .....</b>	<b>69</b>
İZLEME VE DEĞERLENDİRME.....	69
İzleme ve Değerlendirme .....	70
MEM 2024-2028 Stratejik Planı İzleme ve Değerlendirme Modeli.....	70
İzleme ve Değerlendirme Sürecinin İşleyişi .....	70
PERFORMANS GÖSTERGELERİ .....	72
<b>EKLER.....</b>	<b>73</b>



## Tablolar ve Şekiller

Tablo 1: MEM Stratejik Planlama Ekibi.....	13
Tablo 2: Gümüşhane İl Millî Eğitim Müdürlüğü Çalışanlarının Eğitim Düzeyi ve Cinsiyet Bilgilerine Göre Dağılımı (01/08/ 2023) .....	25
Tablo 3: Fiziki Durum Bilgisi.....	27
Tablo 4: Araç Bilgileri .....	27
Tablo 5: 2023 Yılı MEM Bütçe Tasarısı (Ekonomik Sınıflandırma) .....	29
Tablo 6: Milli Eğitim Müdürlüğü Ortak Hesap Gelirleri .....	29
Tablo 7: Milli Eğitim Müdürlüğü Gelir Türlerine Göre Hesap Bilgileri .....	29
Tablo 8: Pestle Analizi.....	30
Tablo 9: GZFT Analizi.....	32
Tablo 10: Stratejik Planının Mimarisi .....	35
Tablo 11: Amaç, Hedef, Gösterge ve Stratejilere İlişkin Kartlar .....	43
Tablo 12: Maliyet Tablosu .....	68
Tablo 13: Hedef Kartı Sorumlulukları .....	72
Tablo 14: Hedef ve Strateji Sorumlulukları .....	73

Şekil 1: Paydaşların Milli Eğitim Müdürlüğü Faaliyetlerinden Memnuniyet Düzeyi .....	20
Şekil 2: Öncelik Verilmesi Gerekli Görülen Faaliyet Alanları .....	21
Şekil 3: Memnun Olunan Faaliyet Alanları .....	22
Şekil 4: Millî Eğitim Müdürlüğü Teşkilat Şeması.....	24
Şekil 5: Eğitim Düzeyine Göre Personel Dağılımı .....	26
Şekil 6: Cinsiyet Dağılımına Göre Eğitim Düzeyi.....	26
Şekil 7: MEM Stratejik Plan Diyagramı.....	39
Şekil 8: İzleme ve değerlendirme sürecinin işleyişi.....	71

## Kısaltmalar

AB	: Avrupa Birliđi
ABİDE	: Akademik Becerilerin İzlenmesi ve Deđerlendirilmesi
BT	: Biliřim Teknolojileri
CİMER	: Cumhurbaşkanlıđı İletiřim Merkezi
CK	: Cumhurbaşkanlıđı Kararnamesi
DYS	: Doküman Yönetim Sistemi
EBA	: Eđitim Biliřim Ađı
FATİH	: Fırsatları Artırma ve Teknolojiyi İyileřtirme Harekâtı
IPA	: Instrument for Pre-Accession Assistance (Katılım Öncesi Mali Yardım Aracı)
MEB	: Millî Eđitim Bakanlıđı
MEBBİS	: Millî Eđitim Bakanlıđı Biliřim Sistemleri
MEBİM	: Millî Eđitim Bakanlıđı İletiřim Merkezi
MEİS	: Millî Eđitim İstatistik Modülü
OECD	: Organisation for Economic Co-operation and Development (İktisadi İřbirliđi ve Kalkınma Teřkilatı)
OSB	: Organize Sanayi Bölgesi
PESTLE	: Politik, Ekonomik, Sosyolojik, Teknolojik, Yasal ve Ekolojik Analiz
PDR	: Psikolojik Danıřmanlık ve Rehberlik
PISA	: Programme for International Student Assesment (Uluslararası Öđrenci Deđerlendirme Programı)
RAM	: Rehberlik Arařtırma Merkezi
STK	: Sivil Toplum Kuruluđu
TIMSS	: Trends in International Mathematics and Science Study (Matematik ve Fen Bilimleri Uluslararası Arařtırması)
TİKA	: Türk İřbirliđi ve Koordinasyon Ajansı Başkanlıđı
TÜBİTAK	: Türkiye Bilimsel ve Teknolojik Arařtırma Kurulu
TYÇ	: Türkiye Yeterlilikler Çerçevesi
YDS	: Yabancı Dil Sınavı
UD	: Uygulama Dönemi



## Milli Eğitim Müdürlüğü Hizmet Birimleri Kısaltmaları

<b>BİETB</b>	:Bilgi İşlem ve Eğitim Teknolojileri Birimi
<b>DHB</b>	:Destek Hizmetleri Birimi
<b>DÖB</b>	:Din Öğretimi Birimi
<b>HBÖB</b>	:Hayat Boyu Öğrenme Birimi
<b>HHB</b>	:Hukuk Hizmetleri Birimi
<b>İSDB</b>	:İnceleme Soruşturma ve Değerlendirme Birimi
<b>PİB</b>	:Personel İşleri Birimi
<b>İEB</b>	:İnşaat Emlak Birimi
<b>İSGB</b>	:İşyeri Sağlık ve Güvenlik Birimi
<b>MTEB</b>	:Mesleki ve Teknik Eğitim Birimi
<b>OB</b>	:Ortaöğretim Birimi
<b>ÖERB</b>	:Özel Eğitim ve Rehberlik Birimi
<b>ÖDSHB</b>	:Ölçme Değerlendirme Sınav Hizmetleri Birimi
<b>ÖEK</b>	:Özel Öğretim Kurumları
<b>SSB</b>	:Sivil Savunma Birimi
<b>SGB</b>	:Strateji Geliştirme Birimi
<b>TEB</b>	:Temel Eğitim Birimi
<b>YÖYEB</b>	:Yüksek Öğretim ve Yurtdışı Eğitim Birimi

## Giriş

5018 sayılı Kamu Mali Yönetimi ve Kontrol Kanunu kamu idarelerine kalkınma planları, ulusal programlar, ilgili mevzuat ve benimsedikleri temel ilkeler çerçevesinde geleceğe ilişkin misyon ve vizyonlarını oluşturma, stratejik amaçlar ve ölçülebilir hedefler belirleme, performanslarını önceden belirlenmiş olan göstergeler doğrultusunda ölçme ve bu süreçlerin izlenip değerlendirilmesi amacıyla katılımcı yöntemlerle stratejik plan hazırlama zorunluluğu getirmiştir. Müdürlüğümüz de ilk stratejik planını 2010-2014 ikincisi 2015-2019 üçüncüsü ise 2019-2023 yıllarını kapsayacak şekilde Milli Eğitim Bakanlığı Stratejik Planı doğrultusunda hazırlamış ve uygulanmıştır.

Müdürlüğümüzün dördüncü stratejik planı olan “Köse İlçe Milli Eğitim Müdürlüğü 2024-2028 Stratejik Planı”nı da, MEB 2024-2028 Stratejik Planı, kalkınma planları, programlar, ilgili mevzuat ve benimsediği temel ilkeler çerçevesinde geleceğe ilişkin misyon ve vizyonlarını oluşturmak, stratejik amaçlar ve ölçülebilir hedefler saptamak, performansları önceden belirlenmiş olan göstergeler doğrultusunda ölçmek ve bu sürecin izleme ve değerlendirmesini yapmak amacıyla katılımcı yöntemlerle hazırlamıştır. Durum Analiz Raporları Stratejik Planlama Ekibi tarafından değerlendirilmiştir. Paydaş görüşleri ve anket sonuçları GZFT analizine yansıtılmıştır. Bu analiz sonuçları Durum analizi kitapçığı olarak hazırlanmıştır. Okul/Kurum Stratejik Planlarının Hazırlanması kapsamında İlçe MEM Stratejik Plan sorumluları ve Okul/Kurum sorumlularının katılımıyla 17.04.2024 Tarihinde yapılan seminerde rehberlik çalışması yapılmıştır. Her bir Okul/Kurum Stratejik plan hazırlık çalışmaları İlçe MEM Stratejik Planları Hazırlama Birimi tarafından elektronik ortamda incelenerek geri bildirimler yapılmıştır.

# **1.BÖLÜM**

## **Stratejik Plan**

### **Hazırlık Süreci**

## Stratejik Plan Hazırlık Süreci

Stratejik plan hazırlık çalışmalarının başladığı, Bakanlık merkez ve taşra birimlerine 2022/21 sayılı Genelge ile duyurulması ile ilimizde stratejik plan hazırlık süreci başlamıştır. Köse İlçe Milli Eğitim Müdürlüğü 2024-2028 Stratejik Planı



çalışmaları kapsamında, müdürlük birimleri ile ilgili paydaşların katılımıyla, uygulanmakta olan stratejik planın değerlendirilmesi, mevzuat, üst politika belgeleri, paydaş, PESTLE, GZFT ve kuruluş içi analizlerinden elde edilen veriler ışığında eğitim ve öğretim sistemine ilişkin sorun ve gelişim alanları ile eğitime ilişkin öneriler tespit edilmiş, bunlara yönelik stratejik amaç, hedef, strateji, gösterge ve eylemler

belirlenmiştir. Bu doğrultuda 7 stratejik amaç bu stratejik amaçlar altında da beş yıllık hedefler ile bu hedefleri gerçekleştirecek strateji ve eylemler ortaya çıkmıştır. Stratejilerin yaklaşık maliyetlerinden yola çıkılarak stratejik amaç ve hedeflerin tahmini kaynak ihtiyaçları hesaplanmıştır. Planda yer alan stratejik amaç ve hedeflerin gerçekleşme durumlarının takip edilebilmesi için bakanlığımızca hazırlanan stratejik plan izleme ve değerlendirme modeli uygulanmıştır.

2024-2028 döneminde kullanılmış olan Köse İlçe Millî Eğitim Müdürlüğü Stratejik Planlama Modeli, yukarıdaki şekilde belirtilmiştir. Şekile göre durum analizinin gerçekleştirilerek geleceğe yönelim bölümünün tasarlanması, stratejik planın yıllık uygulama dilimleri olan performans programının hazırlanması ve uygulama sonuçlarının izlenip değerlendirilmesi Millî Eğitim Müdürlüğü Stratejik Planlama Modeli'nin ana hatlarını oluşturmaktadır. Bu kısımda MEM 2024-2028 Stratejik Planı'nın oluşturulma sürecine yön veren mevzuat ve program ile çalışma ekiplerine değinilmiştir.

### Ekib ve Kurullar

Hazırlık Programının yayınlanmasının ardından ivedilikle aşağıdaki kurul ve ekip oluşturulmuştur.

**Strateji Geliştirme Kurulu:** Strateji geliştirme kurulu stratejik planlama çalışmalarını takip etmek ve ekiplerden bilgi alarak çalışmalarını yönlendirmek üzere ilgili, İlçe Millî Eğitim Müdürü Başkanlığında Şube Müdürleri ve Okul Müdürlerinden oluşmaktadır. Stratejik Planlama üst kurulu 17.04.2024 tarih ve 100564262 sayılı olurla kurulmuştur.

**Stratejik Planlama Ekibi:** Köse İlçe Millî Eğitim Müdürlüğü Stratejik Planlama Ekibi SP koordinatörü Nuri OKTAY başkanlığında ve her birimin temsil edilebileceği şekilde oluşturulmuştur. Müdürlüğümüz Stratejik Planlama Ekibi Tablo:1’de gösterilmiştir.

Tablo 1: MEM Stratejik Planlama Ekibi

Adı Soyadı	Birimi
Nuri OKTAY	Strateji Geliştirme Şube Müdürü
Özgür TEKECİ	Strateji Geliştirme Şube Orta Öğretim Birimi Mesleki ve Teknik Eğitim Birimi Özel Öğretim Hizmetleri Hayat Boyu Öğrenme Birimi-Yüksek Öğretim Yüksek Öğretim Hizmetleri
Ercan NAS	Sivil Savunma Uzmanı İşyeri Sağlık ve Güvenlik Birimi
Ümit TAŞDEMİR	Destek Hizmetleri Birimi İnşaat Emlak Hizmetleri
Murat TOPUZ	Personel Hizmetleri Şubesi(Özlük, Öğretmen Yetiştirme ve Geliştirme Birimi) Hukuk Hizmetleri Birimi
Nur ARI	Ölçme Değerlendirme ve Sınav Hizmetleri Birimi Din Öğretimi Birimi Temel Eğitim Birimi Bilgi İşlem ve Eğitim Teknolojileri Özel Eğitim ve Rehberlik Hizmetleri Bilgi İşlem ve Eğitim Teknolojileri

# 2. BÖLÜM

## Durum Analizi



## Durum Analizi

Kurumumuz amaç ve hedeflerinin geliştirilebilmesi için sahip olunan kaynakların tespiti, güçlü ve zayıf taraflar ile kurumun kontrolü dışındaki olumlu ya da olumsuz gelişmelerin saptanması amacıyla Müdürlüğümüzce mevcut durum analizi yapılmıştır.

### Kurumsal Tarihçe

Cumhuriyet döneminde Gümüşhane'nin il yapılmasının (1924) ardından Kelkit kazasına bağlı bir bucak merkezi haline gelmiştir. Köse 1954 yılında belediye, 3392 sayılı kanunla' da 29.06.1987 tarihinde ilçe olmuştur ve İlçe Milli Eğitim Müdürlüğü kurulmuştur. Köse' de eğitim ve öğretimdeki gelişme bu dönemden sonra artarak günümüzde de devam etmektedir.

Köse İlçe Merkezinde 1 tane Halk Eğitim Merkezi, 1 tane Çok Programlı Anadolu Lisesi, 1 tane İmam Hatip Ortaokulu, 1 tane Ortaokul, 1 tane ilkokul ve 1 tane Anaokulu bulunmaktadır. 1 adet köy ilkokulu/ortaokulu bulunmaktadır.

### Uygulanmakta Olan Stratejik Planın Değerlendirilmesi

Köse İlçe Milli eğitim Müdürlüğü 2019-2023 Stratejik Planı; Bakanlığımız Strateji Geliştirme Başkanlığınca yayınlanan 2018/16 Sayılı genelge ve eki Hazırlık Programı çerçevesinde Stratejik Plan Hazırlık Süreci, Durum Analizi, Geleceğe Yönelim olmak üzere üç ana başlıkta oluşturulmuştur.

2019-2023 stratejik planındaki hedefler sayısal performans göstergeleriyle takip edilerek; "ulaşıldı", "ulaşılmadı" ve "makul" ifadeleriyle değerlendirilmiştir.

2020 yılı Mart ayından itibaren Dünyanın çeşitli ülkelerinde görülen COVID-19 ülkemizde de etkisini göstermiş, bu kapsamda Bakanlığımızca alınan kararlarla 2020-2021 Eğitim Öğretim döneminde eğitim, okullarımızda uzaktan eğitime şeklinde gerçekleşmiştir. Ayrıca tüm kamu kurumlarında da esnek çalışmaya geçilmiştir. Bu etkenler ekseninde "yüz yüze" yapılması şeklinde planlanan bir dizi çalışma ertelenmiş, iptal edilmiş veya çevrimiçi ortamlarda yapılmaya çalışılmıştır. Bu sebeple 2021 yılı için planlanan faaliyetlerden birçoğu salgın nedeniyle aksamış veya iptal edilmiştir. Salgının etkilerinin azalması ile birlikte hedef göstergelerinin gerçekleşmesi için planlanan faaliyetler hayata geçirilmiştir.

Planda yer alan 52 performans göstergesi içerisinde çeşitli nedenlerden (salgın, sınav sistemindeki soru sayısı değişimleri, personel hareketleri vb.) dolayı hedeflenen 6 göstergeye ulaşamamış, 5 göstergeye makul düzeyde ulaşılmış 41 göstergeye ulaşılmıştır.

## Mevzuat Analizi

Mevzuat analizi aşamasında, Köse İlçe Millî Eğitim Müdürlüğü'nün yasal yetki, görev ve sorumlulukları başta T.C. Anayasası olmak üzere 14/6/1973 tarihli ve 1739 sayılı Millî Eğitim Temel Kanunu ve 25.8.2011 tarihli ve 652 sayılı Millî Eğitim Bakanlığının Teşkilât ve Görevleri Hakkında Kanun Hükmünde Kararname hükümlerine dayanılarak 18/11/2012 tarih ve 28471 sayılı Resmî Gazetede yayınlanan Millî Eğitim Bakanlığı İl ve İlçe Millî Eğitim Müdürlükleri Yönetmeliği esaslarına göre belirlenmektedir. Buna göre başlıca yükümlülüklerimiz;

1. Öğretim yılı başında ve sonunda görev alanında bulunan okul ve kurumlardaki yönetici ve öğretmenlerle toplantılar düzenlemek, bu toplantılarda okul ve kurumların huzurlu ve verimli çalışması için gerekli programları hazırlamak, çalışmalarını değerlendirmek. Öğrencileri ve gençleri kumar, içki, sigara, uyuşturucu maddeler ve yasaklanmış yayınlardan korumak için gerekli tedbirleri almak ve dikkate değer görülen durumları ilgili makamlara bildirmek.
2. Eğitim ve öğretimin her kademesinde görev yapan devlet memurlarınının atama ve yer değiştirme işlemleri, özlük ve emeklilik işlemlerini yürütmek. Yönetici, Öğretmen ve Personele ait terfi işlemleri ile ilgili iş ve işlemleri yürütmek, disiplin ve ödül işlemleri uygulamalarını yürütmek. Norm kadro iş ve işlemlerini yürütmek.
3. Eğitim kurumlarındaki eğitim öğretim hizmet alanları dışındaki hizmet ve alanların işletme devri karşılığında eğitim öğretim tesislerinin sözleşme ile gerçek veya özel hukuk tüzel kişilerine yenileştirilmesi veya yeniden yaptırılmasına ilişkin iş ve işlemleri yürütmek; Bakanlıkça yapımına karar verilen eğitim öğretim tesislerinin belirli süre ve bedel üzerinden kiralama karşılığı yaptırılmasıyla ilgili işlemlere ilişkin iş ve işlemleri yürütmek.
4. Eğitim ve öğretimi hayat boyu devam edecek şekilde yaygınlaştırmak amacıyla politika ve tedbirler geliştirmeye yönelik çalışmalar yapmak, kararlaştırılan politika ve tedbirleri uygulamak.
5. Bakanlık tarafından oluşturulan özel eğitim ve rehberlik politikalarını uygulamak, resmi eğitim kurumlarınca yürütülen özel eğitimin yaygınlaştırılmasını ve gelişmesini sağlayıcı çalışmalar yapmak.
6. 08.02.2007 tarihli ve 5580 sayılı Özel Öğretim Kurumları Kanunu kapsamında yer alan kurumların açılış ve kapanış, devir, nakil ve diğer iş ve işlemlerini yürütmek. Özel öğretim kurumlarındaki öğrencilerin sınav, ücret, burs, diploma, disiplin ve benzeri iş ve işlemlerini yürütmek.

## Üst Politika Belgeleri Analizi

Müdürlüğümüz Stratejik Plan çalışmaları temel olarak bakanlığımız “Stratejik Plan Hazırlık Programı” çerçevesinde gerçekleştirilmiştir. Millî Eğitim Bakanlığı 2024-2028 Stratejik Planı merkezde olmak üzere üst politika belgeleri incelenerek stratejik planımız oluşturulmuştur. Stratejik plan ve üst politikalar arasında ilişki kurulması amacıyla analiz edilen belgelerden bazıları ise aşağıda gösterilmiştir.

1. Millî Eğitim Bakanlığı 2024-2028 Stratejik Planı
2. 12. Kalkınma Planı
3. Gümüşhane MEM 2024-2028 Stratejik Planı
4. DOKAP Eylem Planı

## Faaliyet Alanları ile Ürün ve Hizmetlerin Belirlenmesi

Köse İlçe Millî Eğitim Müdürlüğü 2024–2028 Stratejik Plan hazırlık sürecinde Müdürlük faaliyet alanları ve hizmetlerinin belirlenmesine yönelik çalışmalar yapılmıştır. Bu kapsamda birimlerinin yasal yükümlülükleri, standart dosya planı, üst politika belgeleri, yürürlükteki uygulanan sistemler ve kamu hizmet envanteri incelenerek Müdürlüğün hizmetleri tespit edilmiş; eğitim ve öğretim, bilimsel, kültürel, sanatsal ve sportif faaliyetler, ölçme ve değerlendirme, insan kaynakları yönetimi, araştırma, geliştirme, proje ve protokoller, yönetim ve denetim, uluslararası ilişkiler ve fiziki ve teknolojik altyapı olmak üzere sekiz faaliyet alanı altında gruplandırılmıştır.

### Eğitim ve Öğretim

- Eğitim ve öğretime erişim imkânlarının sağlanması
- Hayat boyu öğrenme kapsamında eğitim ve öğretim faaliyetlerinin yürütülmesi
- Öğretim programlarının ve haftalık ders çizelgelerinin hazırlanması ve uygulanması
- Eğitsel tanılama ve yönlendirme faaliyetlerinin yürütülmesi
- Kişisel, eğitsel ve mesleki rehberlik faaliyetlerinin yürütülmesi
- Psikososyal koruma, önleme ve müdahale hizmetlerinin verilmesi
- Özel politika gerektiren bireylerin eğitim ve öğretimine ilişkin iş ve işlemlerin yürütülmesi
- Yatılılık, bursluluk ve özel öğretim teşvikleri hizmetlerinin yürütülmesi

## Bilimsel, Kültürel, Sanatsal ve Sportif Faaliyetler

- Okuma kültürünün geliştirilmesine yönelik çalışmaların yürütülmesi
- Öğrencilere yönelik yerel, ulusal ve uluslararası düzeyde bilimsel, kültürel, sanatsal ve sportif faaliyetlerin düzenlenmesi
- Öğrencilerin yerel, ulusal ve uluslararası düzeydeki bilimsel, kültürel, sanatsal ve sportif faaliyetlere katılımlarının sağlanması

## Ölçme ve Değerlendirme

- Merkezî sistemle yürütülen resmî ve özel yerleştirme, bitirme, karşılaştırma sınavlarının uygulanması

## Araştırma, Geliştirme, Proje ve Protokoller

- Proje ve protokollerin hazırlanması, uygulanması ve değerlendirilmesi
- Eğitim ve öğretimin geliştirilmesine yönelik araştırma ve geliştirme faaliyetlerinin yürütülmesi
- Öğrenci ve öğretmenlerin değişim ve hareketlilik programlarından yararlanabilmeleri için gerekli iş ve işlemlerin yürütülmesi

## Yönetim ve Denetim

- Eğitim ve öğretime yönelik politikaların uygulanması
- İstatistikî verilerin toplanması, analizi ve yayınlanması
- Stratejik plan ve performans programının hazırlanması, uygulanması izlenip değerlendirilmesi ve faaliyet raporunun hazırlanması
- Müdürlük bütçesine ilişkin iş ve işlemleri yürütülmesi
- İzleme ve değerlendirme faaliyetlerinin yürütülmesi
- Rehberlik, denetim, inceleme ve soruşturma faaliyetlerinin yürütülmesi
- Her kademedeki öğrencilere yönelik dernek ve vakıflar ile gerçek ve diğer tüzel kişilerce açılacak veya işletilecek yurt, pansiyon ve benzeri kurumların açılması, devri, nakli ve kapatılmasıyla ilgili esasların belirlenmesi ve denetimi

## İnsan Kaynakları Yönetimi

- Çalışanların mesleki gelişimlerine yönelik faaliyetlerin yürütülmesi
- Norm belirleme, atama, görevlendirme, yer değiştirme, terfi ve benzeri özlük işlemlerinin yürütülmesi

## Fiziki ve Teknolojik Altyapı

- Okul ve kurum binaları dâhil, taşınmazlara ilişkin her türlü yapım, bakım ve onarım işlerini ve bunlara ait kontrol, koordinasyon ve mimari proje çalışmalarının yürütülmesi
- Müdürlüğün taşınır ve taşınmazlarına ilişkin işlemlerin yürütülmesi
- Eğitim ve öğretim ortamlarının standartlarının uygulanması
- Eğitim ve öğretim teknolojilerinin öğrenme süreçlerinde etkin kullanılmasına yönelik altyapı çalışmalarının yürütülmesi
- Hizmet alanlarıyla ilgili bilişim teknolojilerine yönelik çalışmaların yürütülmesi

## Paydaş Analizi

Stratejik planlamanın temel unsurlarından birisi olan katılımcılık ilkesi doğrultusunda kamu idaresinin etkileşim içinde olduğu tarafların görüşlerini alması ve elde ettiği görüşleri planlama sürecinde dikkate alması büyük önem arz etmektedir.

Köse İlçe Millî Eğitim Müdürlüğü paydaş analizi SP Hazırlama ekibi tarafından “faaliyet/hizmet” analizinden sonra, verilen hizmetin “kiminle/kim için” düşüncesinden hareketle yapılmıştır. Bu sınıflandırma gruplar arasındaki ilişkilerin doğru kurulabilmesini ve kurumun faaliyet gösterdiği çevrenin tanımlanabilmesini sağlamıştır. Paydaşlar belirlendikten sonra, tespit, tedbir (tehdit, sınırlılık, çelişki), gelişim (imkânlar, iş birlikleri), sürece katkı, sahiplenme, sürdürülebilirlik gibi unsurlar dikkate alınarak neden paydaş oldukları belirlenmiş, elde edilen verilere dayanılarak paydaş listesi oluşturulmuştur.

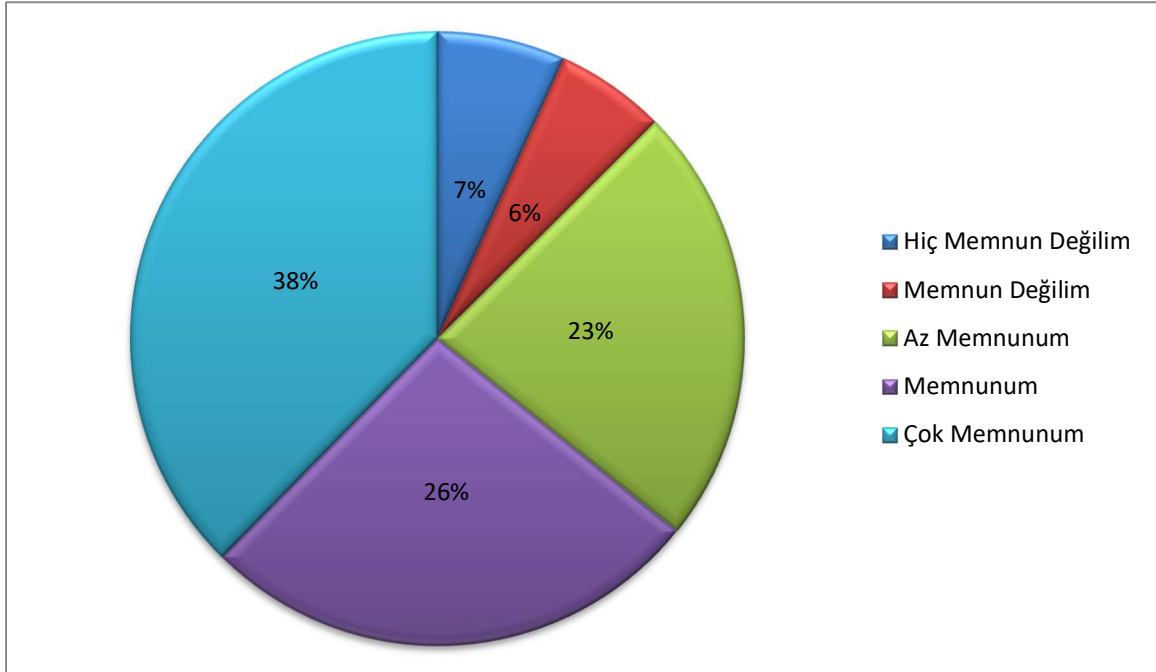
Paydaşların tespitinin ardından paydaşların önceliklendirilmesine ihtiyaç duyulmuştur. Bu aşamada hangi paydaşlardan, nasıl bir yöntemle veri toplanacağına karar verilmiştir. Önceliklendirme aşamasında ilk olarak bir önceki aşamada sıralanan ve paydaş türüne göre gruplara ayrılan paydaşlar, kurumumuzun faaliyetlerini etkileme derecesi ve paydaş taleplerine verilen öneme göre Devlet Planlama

Teşkilatının Kamu İdareleri İçin Stratejik Planlama Kılavuzu'nda yer alan "Paydaş Önceliklendirme Matrisi" temel alınarak belirlenmiştir.

Belirlenen paydaşların idarenin hangi ürün ve hizmetleriyle ilgili oldukları, idareden beklentileri, bu paydaşların idarenin ürün ve hizmetlerini nasıl etkilediği ve etkilendiğinin belirlenmesi amacıyla "Paydaş Anketi" geliştirilmiştir. Ankette idarenin tanınırlığı, idareye yönelik memnuniyet durumu, ilişkili olunan ve öncelik verilmesi gereken alanların tespit edilmesine yönelik sorulara yer verilmiştir. Paydaş anketi ilçe geneli okul, kurum, öğretmen, öğrenciler, veliler ve kamu kurumlarına uygulanmıştır. Anket 427 paydaş tarafından yanıtlanmıştır.

Paydaş anketini yanıtlayan katılımcıların görevli oldukları kurum ve kuruluşlara göre dağılımları yanıtlama oranı açısından sırasıyla veli, öğrenci, öğretmen, yönetici, müdürlük personeli ve diğer kurum işbirliği ortaklarıdır. Paydaşların İlçe Milli Eğitim Müdürlüğü faaliyetlerinden memnuniyet düzeyine ilişkin elde edilen bilgilere ise Şekil 1'de yer verilmiştir.

**Şekil 1:** Paydaşların İlçe Milli Eğitim Müdürlüğü Faaliyetlerinden Memnuniyet Düzeyi

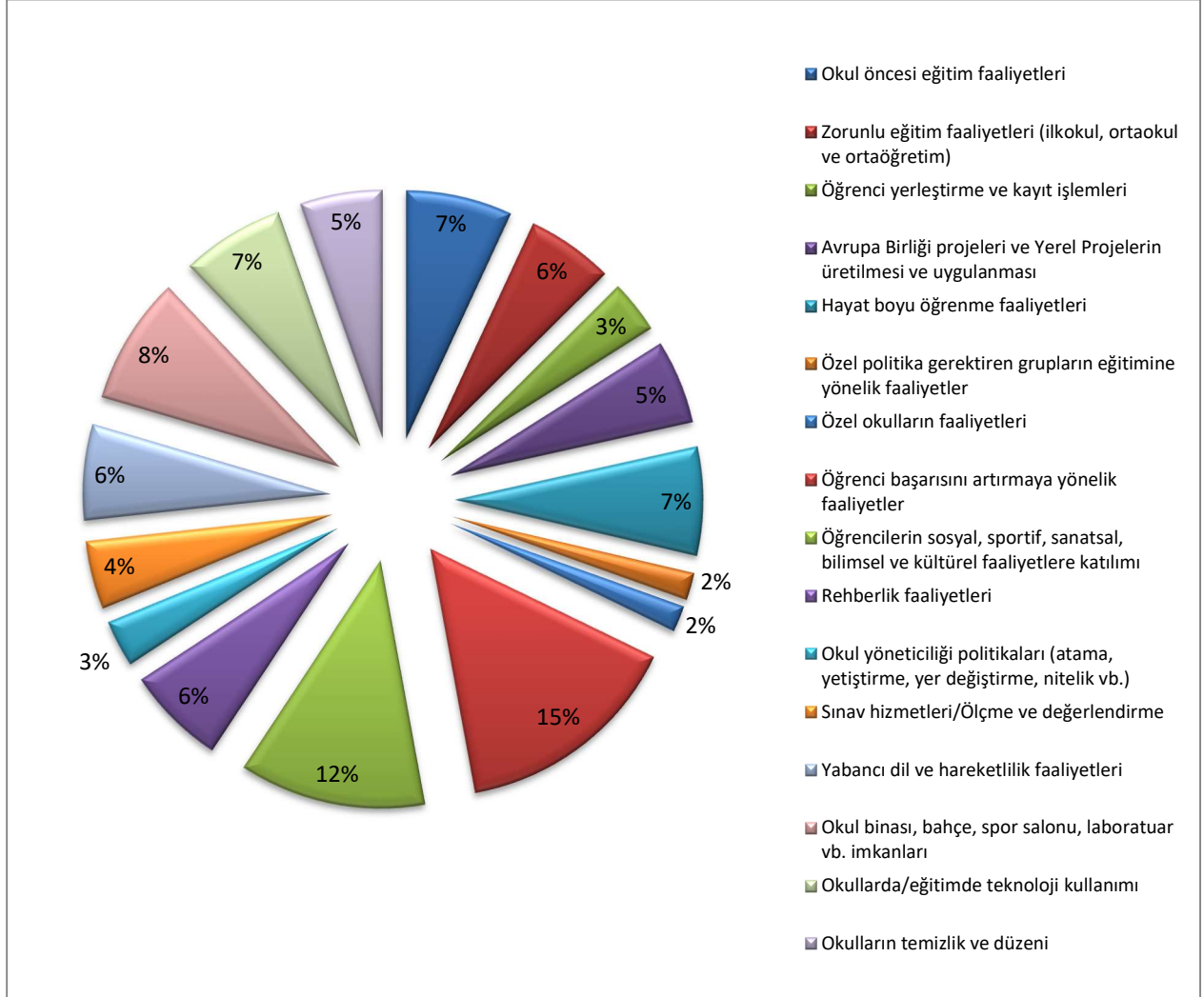


Şekil 1'deki veriler incelendiğinde paydaşların %87'sinin müdürlük faaliyetlerinin geneline yönelik memnuniyet düzeyinin 5 puan üzerinden yapılan değerlendirmede 3-5 puan aralığında olduğu anlaşılmaktadır. Paydaşların müdürlük faaliyet alanları arasında en sorunlu olarak gördükleri alanlara ilişkin verdikleri cevaplar değerlendirildiğinde sırasıyla Sosyal, kültürel ve sportif alandaki etkinlikler, Teknolojik alt yapının kullanımı ve yaygınlaştırılması, Yenilik ve değişime açıklık, Müdürlüğümüz faaliyetlerinin kamuoyuna tanıtılmasıdır. Paydaşların



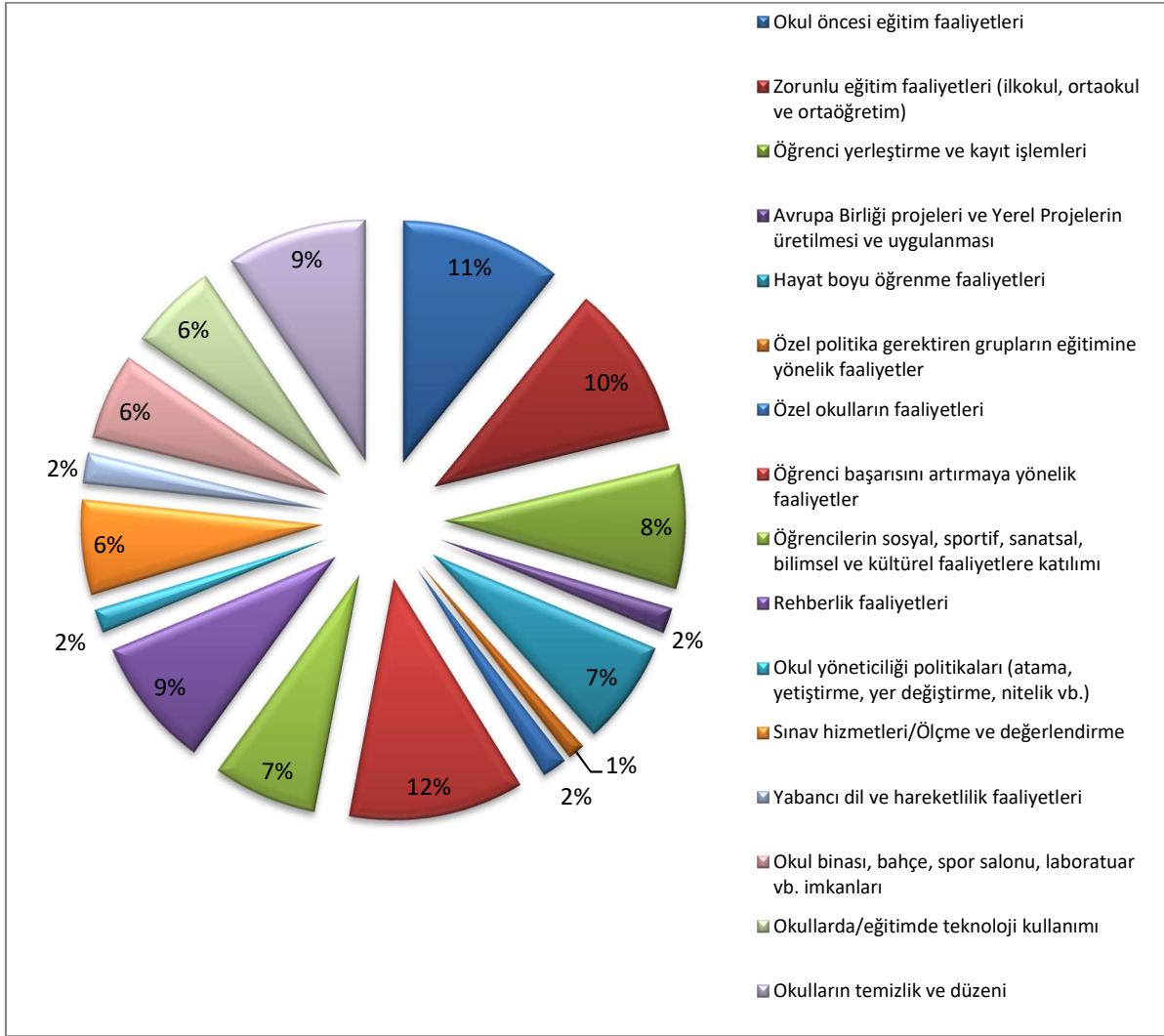
Müdürlüğümüzün önümüzdeki 5 yıl için öncelik verilmesi gereken faaliyet alanlarına ilişkin verdiği cevaplar ise Şekil 2’te verilmiştir.

**Şekil 2:** Öncelik Verilmesi Gerekli Görülen Faaliyet Alanları



Bu grafikteki verilen cevaplar değerlendirildiğinde paydaşlar önümüzdeki beş yıllık süreçte en çok öncelik verilmesi gereken alanlar arasında sırasıyla öğrenci başarısını artırmaya yönelik faaliyetler, öğrencilerin bilimsel, kültürel, sanatsal ve sportif faaliyetlere katılımı, yerel projelerin üretilmesi, Okul binası, bahçe, spor salonu, laboratuvar vb. imkânları, Hayat boyu öğrenme faaliyetleri, Okul öncesi eğitim faaliyetleri, Okullarda/eğitimde teknoloji kullanımı olduğu görülmektedir.

**Şekil 3:** Memnun Olunan Faaliyet Alanları



Grafikteki veriler değerlendirildiğinde paydaşlar sırasıyla okulların temizlik ve düzeni, zorunlu eğitim faaliyetleri (ilkokul, ortaokul ve ortaöğretim), okul öncesi eğitim faaliyetleri ile eğitimde teknoloji kullanımına yönelik faaliyetleri en çok memnun oldukları alanlar arasında göstermiştir. Paydaş anketinden elde edilen yukarıdaki bulgulardan yola çıkılarak görüş ve öneriler sorun alanlarının belirlenmesinde dikkate alınmış ve geleceğe bakış bölümündeki hedef ve tedbirlere yansıtılmıştır.

## Kuruluş İçi Analiz

### Kurum Kültürü Analizi

İlçe Millî Eğitim Müdürlüğü kurum kültürü analiz çalışmasını odak bir grupta 19/04/2024 tarihinde gerçekleştirmiş olup bu çalışma sonuçları genel hatlarıyla aşağıda sunulmuştur.

**Çalışma sonuçlarına göre geliştirmeye açık alanlar öncelik sırasına göre aşağıda sıralanmıştır;**

1- Katılım 2- Öğrenme, 3- Değişime açıklık, 4- Stratejik yönetim süreçleridir.

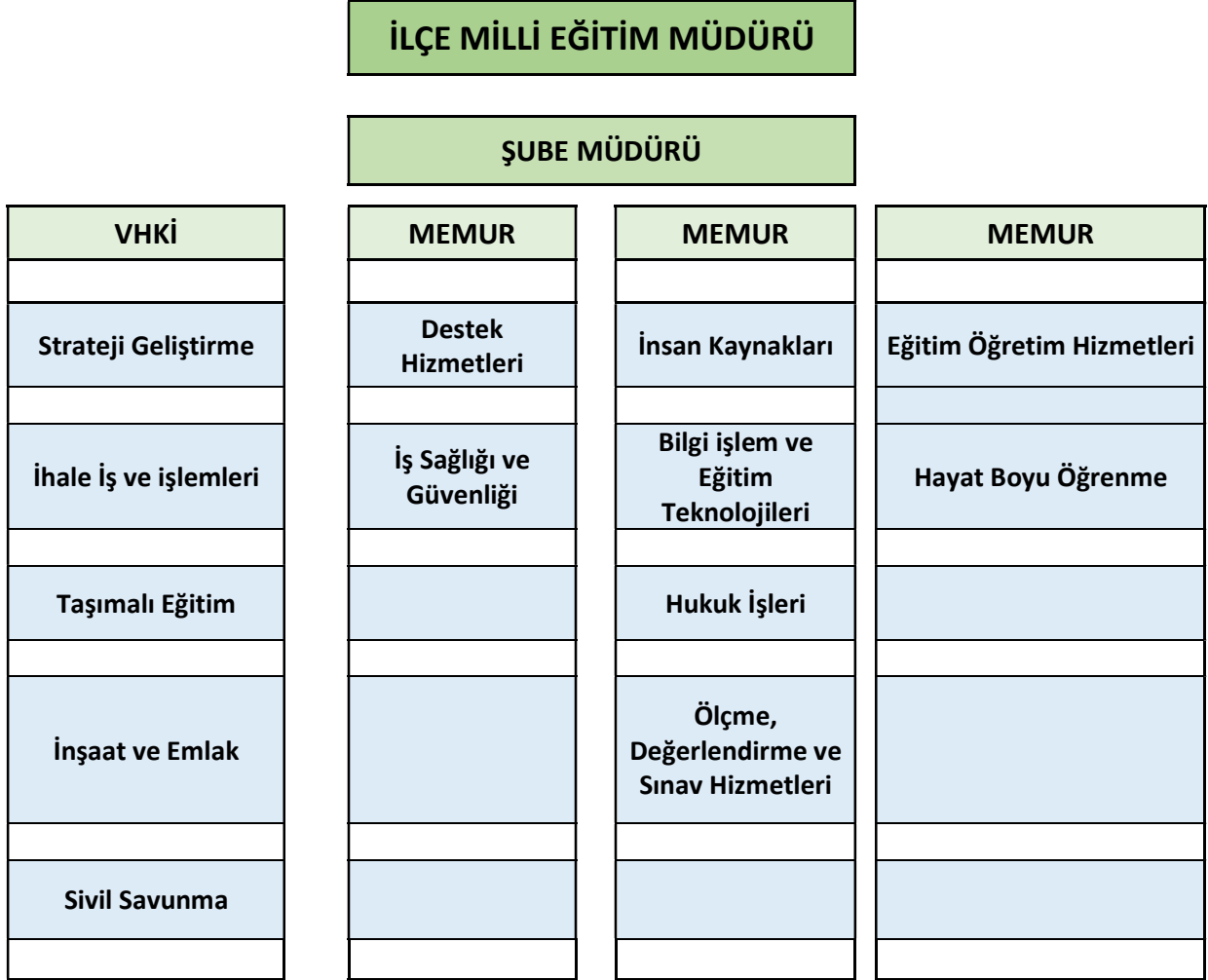
**Gerçekleştirilen analizlere göre kurumun güçlü olduğu alanlar öncelik sırasına göre:**

1-İş birliği 2-Bilginin yayılımı 3-Kurum içi iletişim 4-Paydaşlarla ilişkilerdir.

### Teşkilat Yapısı

Köse İlçe Millî Eğitim Müdürlüğü'nün görev ve sorumlulukları başta T.C. Anayasası olmak üzere 14/06/1973 tarihli ve 1739 sayılı Millî Eğitim Temel Kanunu ve 20 Ekim 2018 tarihli ve 652 sayılı Millî Eğitim Bakanlığının Teşkilât ve Görevleri Hakkında Kanun Hükmünde Kararname hükümlerine dayanılarak 18.11.2012 tarih ve 30571 sayılı Resmî Gazetede yayınlanan Millî Eğitim Bakanlığı İl ve İlçe Millî Eğitim Müdürlükleri Yönetmeliği esaslarına göre belirlenmektedir.

Şekil 4: Millî Eğitim Müdürlüğü Teşkilat Şeması



## İnsan Kaynakları

Eğitim sistemlerinin nihai amacı; topluma faydalı, toplumsal değerleri gözeten, etkili iletişim becerilerine sahip, değişime uyum sağlayabilen, öğrenmeyi öğrenen, bilişim teknolojilerini verimli kullanabilen, kendisiyle ve toplumla barışık, inisiyatif alan, araştıran, sorgulayan ve eleştirel düşünme becerilerine sahip özgür bireyler yetiştirebilmektir.

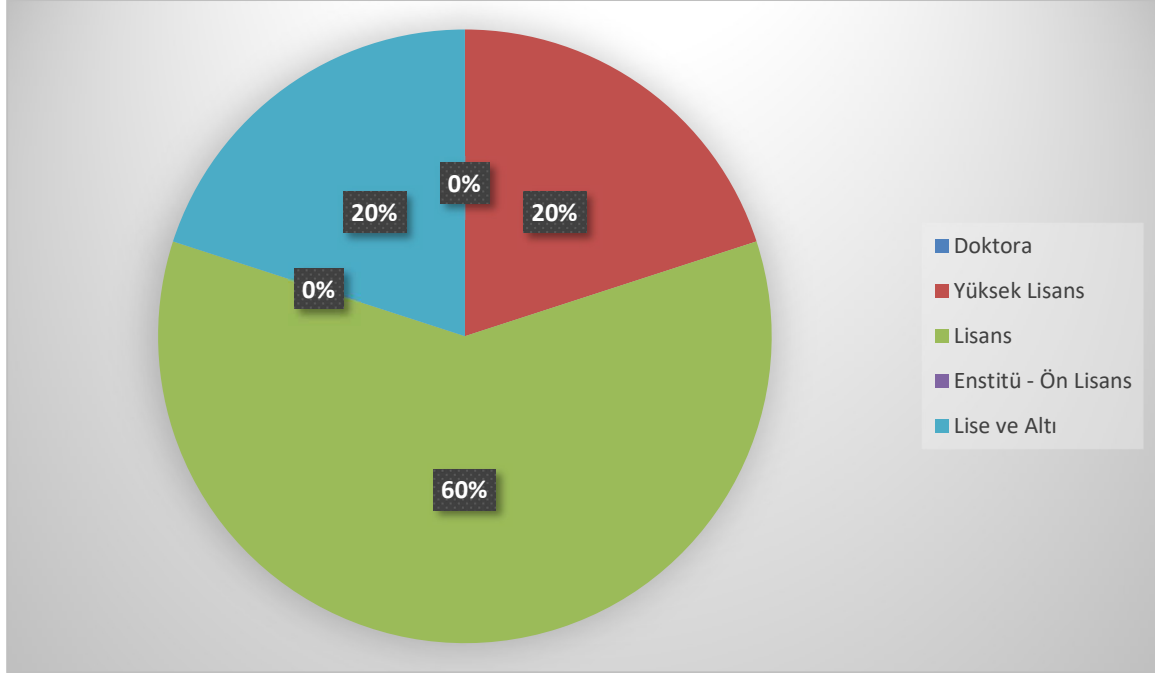
Kurumlarda insan kaynaklarını, organizasyonel amaçlar doğrultusunda en verimli şekilde kullanmak; insan kaynağının iç ve dış gelişmelere uygun olarak etkin bir şekilde planlanmasını, geliştirilmesini ve değerlendirilmesini sağlamak kurumun verimliliği açısından büyük önem taşımaktadır.

İlçe Millî Eğitim Müdürlüğü personelinin birimlere göre dağılımı ve eğitim ile cinsiyet bilgileri aşağıdaki tabloda verilmiştir.

Tablo 2: Köse İlçe Millî Eğitim Müdürlüğü Çalışanlarının Eğitim Düzeyi ve Cinsiyet Bilgilerine Göre Dağılımı (16/04/ 2024)

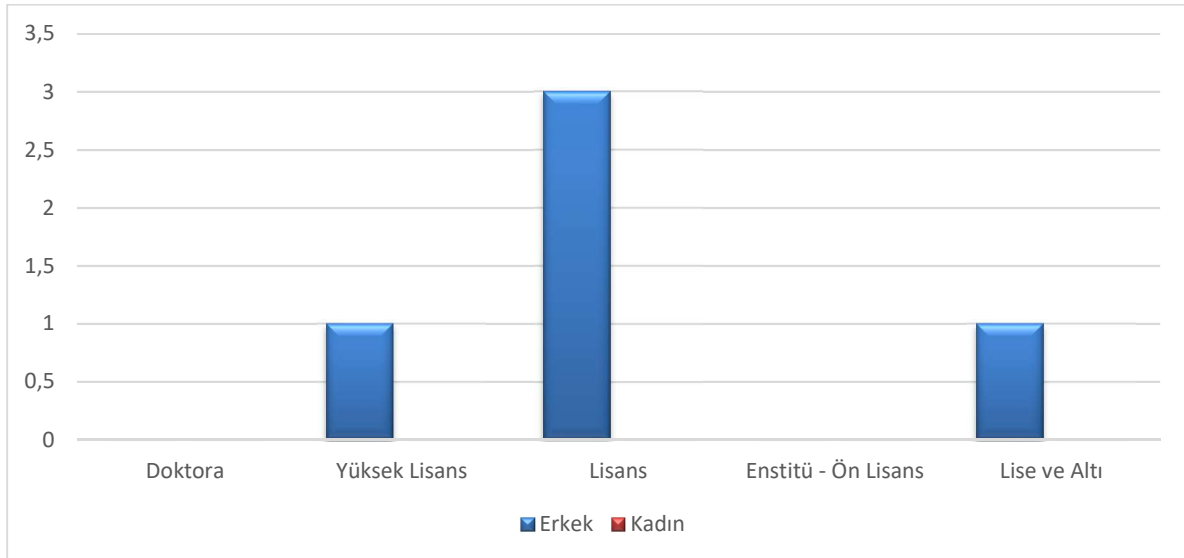
Millî Eğitim Birimleri	Doktora			Yüksek Lisans			Lisans			Enstitü-Ön Lisans			Lise ve Altı			Birimde çalışan kişi sayısı		
	Erkek	Kadın	Toplam	Erkek	Kadın	Toplam	Erkek	Kadın	Toplam	Erkek	Kadın	Toplam	Erkek	Kadın	Toplam	Erkek	Kadın	Toplam
Strateji Geliştirme Şube Ortaöğretim Birimi Mesleki ve Teknik Eğitim B. Özel Öğretim Kurumları Bir. Hayat Boyu Öğrenme Bir. Yüksek Öğretim							1		1							1		1
Temel Eğitim Birimi Özel Eğitim ve Rehberlik Bir Din Öğretimi Birimi Ölçme Değerlendirme ve Sınav Hizmetleri Birimi Bilgi İşlem ve Eğitim Teknolojileri								1	1								1	1
Destek Hizmetleri Birimi İnşaat-Emlak Birimi							1		1							1		1
Personel Hizmetleri Birimi Hukuk Hizmetleri Birimi Öğretmen Yetiştirme ve Geliştirme												1			1	1		1
İşyeri Sağlık ve Güvenlik Birimi Sivil Savunma				1		1									1			1
Genel Toplam				1		1	2		3				1		1	4	1	5

Şekil 5: Eğitim Düzeyine Göre Personel Dağılımı



Grafikteki veriler incelendiğinde ilçe milli eğitim müdürlüğü personelinin doktora seviyesinde personeli bulunmazken %20 sinin yüksek lisans mezunu, %60 ının lisans mezunu, %20 nin lise ve altı eğitim seviyesinde olduğu görülmektedir. Ayrıca çalışanlarının cinsiyet dağılımına göre eğitim düzeyi analizi aşağıdaki tabloda sunulmuştur.

Şekil 6: Cinsiyet Dağılımına Göre Eğitim Düzeyi





## Fiziki Kaynaklar

Köse İlçe Milli Eğitim Müdürlüğünün bina sayısı ve derslik sayıları ile ilgili genel durumu tablo 3' te verilmiştir. Müdürlüğümüze ait arazi bulunmamaktadır.

Tablo 3: Fiziki Durum Bilgisi

Okul Türü	Bina Sayısı	Derslik Sayısı
Anaokulu	1	4
İlkokul	2	14
Ortaokul	2	23
Lise	1	16
Özel Eğitim	0	4
Öğretmen Evi ve Halk Eğitim Merkezleri	1	-
İlçe Milli Eğitim Müdürlükleri	1	-
Toplam	7	42

Köse İlçe Milli Eğitim Müdürlüğüne ait araç listesi aşağıda listelenmiştir.

Tablo 4: Araç Bilgileri

Markası	Cinsi	Plaka	Model	Kapasite	Arazi	Açıklama
Renault	Fluence	29DK866	2011		Yok	Kuruma Tahsisli

## Teknolojik Kaynaklar

Köse İlçe Milli Eğitim Müdürlüğüne bağlı çoğu okulda bilişim sınıfı, güvenilir ve hızlı İnternet bağlantısı mevcuttur. Öğrencilerin bilişim sınıflarında BİT araçlarını kullanarak bilgiye bireysel olarak ulaşmaları hedeflenmektedir. Yönetici, öğretmen, öğrenci ve okul personelinin BİT kullanabilir hale gelmesi ve BİT ten başarılı biçimde yararlanılması için gerekli eğitim çalışmalarının yapılması planlanmaktadır.

Müdürlüğümüz hizmetlerinin yararlanıcılara daha hızlı ve etkili şekilde sunulması için güncel teknolojik araçlar etkin bir biçimde kullanılmaktadır. Bu kapsamda Bakanlığımız tarafından modüler bir yapıda kurgulanarak hizmete sunulan Millî Eğitim Bakanlığı Bilgi İşlem Sistemi (MEBBİS) ile kurumsal ve bireysel iş ve işlemlerin büyük bölümü yürütülmektedir.

MEBBİS aracılığıyla; Devlet Kurumları, Yatırım İşlemleri, Meis, E-Burs, Tefbis, Kitap Seçim, Sınav İşlemleri, E-Mezun, Özel Öğretim Kurumları, Engelli Birey, Mal, Hizmet ve Yapım Harcamaları, Özlük, Halk Eğitim, Açık Öğretim Kurumları, gibi ihtiyaçlara göre sürekli yenileriyle desteklenen modüller aracılığıyla çalışmalar yürütülmektedir.

Öğrenci ile ilgili tüm iş ve işlemler, kodlaması ve teknik alt yapısı bakanlığımız bilgi işlem personeli tarafından oluşturulan E-Okul sistemi üzerinden yürütülmektedir.

Müdürlüğümüze ait resmi yazışmalar, elektronik ortamda Doküman Yönetim Sistemi (DYS) üzerinden yapılmaktadır. .

## Mali Kaynaklar

Tablo 5: 2023 Yılı Köse İlçe Milli Eğitim Müdürlüğü Bütçe Tasarısı  
(Ekonomik Sınıflandırma)

Gider Adı	2022	2023
Yapım Giderleri	450000,00	1480335,60

Tablo 6: Köse İlçe Milli Eğitim Müdürlüğü Ortak Hesap Gelirleri

Gelir Adı	Toplam
Kantin İhalesi için Şartname Ücreti Geliri	-
Personel Kimlik Kartları Geliri	-

Tablo 7: Köse İlçe Milli Eğitim Müdürlüğü Gelir Türlerine Göre Hesap Bilgileri

Kaynak Tablosu	2022	2023
Özel İdare Payı	540015,00	1680335,60
Bakanlık Bütçesinden gönderilen	280860,92	382932,28
Kantin Gelirleri	-	-
Bağış	-	-
Toplam	820875,92	2063267,88

## PESTLE Analizi

PESTLE analiziyle Millî Eğitim Müdürlüğü üzerinde etkili olan veya olabilecek politik, ekonomik, sosyo-kültürel, teknolojik, yasal ve çevresel dış etkenlerin tespit edilmesi amaçlanmıştır. Müdürlüğü etkileyen ya da etkileyebilecek değişiklik ve eğilimlerin sınıflandırılması bu analizin ilk aşamasını oluşturmaktadır. Aşağıdaki matriste PESTLE unsurları içerisinde gerçekleşmesi muhtemel olan hususlar ile bunların oluşturacağı potansiyel fırsatlar ve tehditler ortaya konulmaktadır.

Tablo 8: Pestle Analizi

ETKENLER	Tespitler (Etkenler/Sorunlar)	İdareye Etkisi		Ne Yapmalı?
		Fırsatlar	Tehditler	
<b>Politik</b>	Göç olgusunun eğitim öğretim süreçlerine direkt etkisi Yönetici ve öğretmen sirkülasyonunun istikrarsızlığa sebebiyet vermesi.	Siyasi parti temsilcilerinin ilçenin eğitim öğretim sorunlarına olan yakın ilgileri. İlçe belediyesinin destek ve katkıları	Belediye ve özel teşebbüslerin katkılarının belli bir sistematik içinde olamaması	Eğitime destek veren kurum kuruluşlarla yıllık protokol imzalanması.
<b>Ekonomik</b>	Kamu kaynaklarının verimli kullanılması. Öğrenci sayısı azalan okulların kararlılıkla dönüştürülmesi.	Hayırseverlerin ve özel eğitim kurumlarının eğitime olan destekleri. İlçe geneli gelir durumunun orta düzeyde olması.	Ödenek yetersizlikleri Aileler arası ekonomik farkların oluşturduğu sorunlar.	Yasal tedbirlerle öğrenci sayısı azalmış olan okulların ivedilikle dönüştürülmesi. Eğitim öğretime ayrılan devlet bütçesinin artırılması.
<b>Sosyal-Kültürel</b>	Sosyal kültürel faaliyetlere zorunluluk harici katılımın istenilen düzeyde olmaması.	Sosyal, kültürel ve sportif faaliyetlerin çeşitliliği STK'ların eğitime destekleri.	Kültürel farklılıkların fazla olması ve sınav odaklı eğitim sistemine etkileri. Özel eğitime gereksinimli bireylerin sayısının azımsanamayacak düzeyde olması. Bakanlığımızın genel stratejik hedefleri ile uyuşmayan talepler ve bunların çokluğu.	Ailelerin sosyal kültürel ve sportif faaliyetlere öğrencinin katılımı için uzmanlarca ikna edilmesi.

<b>Teknolojik</b>	Değişen dünyada değişen eğitim anlayış ve yaklaşımları adaptasyon	Okullarımızda teknolojik altyapının yüksek düzeyde olması. Fatih projesinin getirdiği avantajlar.	Hızlı ve değişken teknolojik gelişimlere zamanında ayak uydurulamama gerçeği. Personelin bir kısmının değişim ve gelişime açık olmamaları.	Ayrılan kaynakların teknoloji güncellemesi ve bakım masrafları için planlanması. Periyodik personel eğitimleri
<b>Yasal</b>	Değişen mevzuat hükümleri ve bunların getirdiği sorunlar	Kamu personelinin iş güvencesi ve özlük haklarının farkında olması. Okula başlama yaşı ve devam zorunlulukları	Kısa sürede hazırlanıp yürürlüğe giren yönetmeliklerin üst hukukla örtüşmemesi ve boşlukların olması.	Bakanlık nezdinde bürokrat ataması ve görev sürelerindeki değişkenlikleri için tedbirler alınması.
<b>Çevresel</b>	Çevresel duyarlılığının düşük olması	Yeşil alan ve çocuk parklarına verilen önem. Okullarda yeterli düzeyde verilen çevre eğitimi ve geri dönüşüm faaliyetleri	Şehirde hızlı ve vahşi yapılaşma Verilen teorik eğitimlere ve çevre duyarlılığının üst makamlarca sahiplenilmemesi.	Çevre duyarlılığı konusunda özellikle okul kampanyalarına valilik ve belediyenin daha fazla desteği sağlanmalı.

## GZFT Analizi

Müdürlüğümüzce yapılan GZFT analizinde müdürlüğümüzün güçlü ve zayıf yönleri ile müdürlüğümüz için fırsat ve tehdit olarak değerlendirilebilecek unsurlar tespit edilmiştir.

Tablo 9: GZFT Analizi

• GÜÇLÜ YÖNLER	
<ul style="list-style-type: none"><li>• Yeniliğe ve gelişmeye açık, genç-dinamik eğitim ve öğretim kadrosunun ilçemizde olması.</li><li>• Yaygın eğitim organizasyonunun çeşitli olması ve etkin bir şekilde uygulanıyor olması.</li><li>• Milli Eğitim Müdürlüğüne bağlı kurumların tecrübe, bilgi ve belge paylaşımının akışkan olması.</li><li>• Halk eğitimi merkezlerinde düzenlenen kursların ve seminerlerin ücretsiz olması ürünlerin yılsonunda halka sunulması teşvikin sağlanması</li><li>• Okulların istenilen bilgi ve belgelere erişimin kolay olması</li><li>• Riskli aile ve çocukların az olması,</li><li>• Temel eğitimde okullaşma oranının yüksek olması</li><li>• Okul ve kurumlarla işbirliğinin güçlü olması</li><li>• Derslik başına düşen öğrenci sayısının az olması</li></ul>	<ul style="list-style-type: none"><li>• Teknolojik yeniliklere açık olunması ve teknolojinin kullanılması</li><li>• Okulların çoğunda internet altyapısının olması ve buna bağlı olarak iletişimin güçlü olması</li><li>• Okul ve kurumlarda iş sağlığı ve güvenliğine faaliyetlerine önem verilmesi</li><li>• Sosyal destek, yatılılık ve bursluluk imkânlarının yeterli olması.</li><li>• İlçemizde Özel eğitim sınıfının ilk ve ortaokul programında açılması.</li><li>• Yeniliğe ve gelişime açık insan kaynaklarının iş başında olması.</li></ul>

## ZAYIF YÖNLER

<ul style="list-style-type: none"><li>• Halkın mesleki kurslara yeterli ilgi göstermemesi</li><li>• Halk Eğitimi Merkezi müdürlüklerinde açılacak bazı kurslar için ilçe içinde usta öğreticinin bulunamaması</li><li>• Özel bireylerin veliler tarafından mevcut durumunun kabullenilmemesi</li><li>• Velilerdeki Mesleki Eğitime karşı olan önyargının varlığı</li><li>• Eğitim sisteminde uygulamalı eğitimin yetersiz oluşu</li><li>• Okul/Kurumlarımızın yerel, ulusal ve uluslararası projelerden yeterince yararlanmaması</li><li>• Personel verimliliğini artıracak etkinliklerin az olması</li><li>• İzleme ve değerlendirme yetersizliği</li><li>• Öğretmen dijital becerilerinin istenilen seviyede olmaması</li></ul>	<ul style="list-style-type: none"><li>• İlçe Millî Eğitim Müdürlüğü bünyesindeki personelin yetersiz olması</li><li>• Öğrencilerin sosyal-kültürel faaliyetlere katılımının fazla olmasından dolayı eğitim-öğretime olumsuz yansımaları</li><li>• Hayat Boyu Öğrenme tanıtım yetersizliği</li><li>• Proje çalışmalarında ve eğitimlerde gönüllü öğretmen bulunamıyor olması</li><li>• Ortaöğretimde okul türlerinin az olması.</li><li>• Yeterli sayıda rehberlik ve bilişim teknolojileri öğretmeni bulunmaması.</li><li>• İlçemize atanan personelin kısa sürede gitmesi.</li><li>• Üstün yetenekli öğrencilerimize hizmet verecek imkânların bulunmaması.</li></ul>
---	--

## FIRSATLAR

<ul style="list-style-type: none"><li>• Gelişen teknolojilerin okullarımızda etkili olarak kullanılması.</li><li>• Teknolojinin sağladığı imkânlar ile bilginin hızlı üretilmesi; bilgiye erişilebilirliğin artması</li><li>• Özel Eğitime muhtaç bireylerin eğitim ihtiyacına müdürlüğümüzce cevap verebiliyor olması</li><li>• Ulaşım, erişim ve etkileşimin çok hızlı olması</li><li>• İlçemizin nüfus yoğunluğunun az olması ve buna bağlı olarak özel eğitim öğrenci sayısının az olması</li><li>• Ülkenin kalkınması ve gelişimine bağlı olarak teknolojik ve diğer imkânlardan çalışanların her geçen gün daha fazla yararlanıyor olması</li></ul>	<ul style="list-style-type: none"><li>• TYÇP kapsamında istihdam yapılarak personel çalıştırılması</li><li>• Teknolojik hizmetlerinin yeterli olması</li><li>• Yürütülen faaliyetlerle ilgili olarak bakanlık Hizmet içi Eğitim faaliyetlerinin yeterli olması</li><li>• Yöneticilikte otoriter yaklaşım yerine katılımcı yaklaşımın çalışanlara değer verme anlayışının günden güne artması</li><li>• TÜBİTAK destek programlarının var oluşu</li></ul>
---	--

## TEHDİTLER

- |   |   |
|---|---|
| <ul style="list-style-type: none"><li>• İlimizin iklim ve doğa şartlarının öğrencilerin eğitim faaliyetlerini olumsuz etkisinin olması</li><li>• Eğitim politikalarında yerleşik bir anlayışın olmaması sebebiyle eğitim politikalarının kısa vadede değişmesi.</li><li>• Özel sektör yatırımının yeterli olmaması, iş imkânları ve ekonomik gücün yetersiz olması</li><li>• Dış etkenlerin(politika, sendika) eğitim kademelerine müdahale etmeleri</li><li>• Hayırsever desteklerinin istenilen düzeyde olmaması</li><li>• Yatırım ve donatım ödeneklerinin yetersiz olması</li><li>• Gelişen ve değişen teknolojiye uygun donatım malzemesinin maliyetinin yüksek olması</li></ul> | <ul style="list-style-type: none"><li>• İlçemizin sosyal, kültürel ve ekonomik fırsat yetersizliğinden dolayı öğretmen hizmet sürelerinin az olması</li><li>• Teknoloji bağımlılığının artması</li><li>• Öğrencilerimiz arasında sosyo-ekonomik eşitsizlikler.</li><li>• İlçemizde özellikle ortaöğretim okul türlerinin yetersiz olması.</li><li>• İlçemizde meslek eğitim merkezinin bulunmaması.</li><li>• İnternet ortamında oluşan bilgi kirliliği, doğru ve güvenilir bilgiyi ayırt etme güçlüğü.</li><li>• Merkezi seçme ve yerleştirme sınavları nedeniyle sadece öğretimin ön plana çıkması.</li></ul> |
|---|---|



## Tespitler ve İhtiyaçların Belirlenmesi

Müdürlüğümüzün sorun alanları tespit edilirken mevcut durum analizi ve ilimizin SP çalışmaları göz önünde bulundurulmuştur. Durum analizinde yer alan her bir bölümde yapılan analizler sonucunda belirlenmiş olan tespitler ve ihtiyaçlardan yola çıkılarak müdürlüğümüz stratejik planının mimarisi oluşturulmuştur.

Tablo 10: Stratejik Planının Mimarisi

Durum Aşamaları	Analizi	Tespitler/Sorun Alanları	İhtiyaçlar/Gelişim Alanları
Uygulanmakta olan stratejik Planının Değerlendirilmesi		Veri toplamada karşılaşılan güçlükler	İzleme değerlendirme sisteminin kurulması ve verilerin çevrimiçi ortamda toplanması
Mevzuat Analizi		Mevzuatta gerçekleşen sık değişimler Eğitim kurumu standartlarının güncel olmaması Teknolojik gelişmelerle birlikte öğrenmenin çevrim içi ortamlarda sunulmasına olanak sağlanması	Eğitim kurumu standartlarının güncellenmesi Çeşitli öğrenme alanlarında hazırlanan programların günümüz ihtiyaçlarına uygun hâle getirilmesi
Üst Politika Belgeleri Analizi		-	-
Program-Alt Program Analizi		Öğrencilerin ilgi, yetenek ve kapasiteleri doğrultusunda hayata ve yükseköğretime hazırlanması ve ülkenin sosyal, kültürel ve ekonomik kalkınmasına katkı sunan öğrencilerin yetiştirilmesi amacıyla makul düzeyde gerçekleşme sağlanmıştır.	Alt Program (AP) hedefine yönelik öğrenciler için söz konusu faaliyetlerin cazibesini artıracak bir yol izlenerek öğrencilerin faaliyetlere katılım oranları artırılmalıdır.
Paydaş Analizi		Okulların, çevrelerinde bulunan ve öğrencilerin gelişimlerine katkı sunabilecek kurum ve kuruluşlarla yeterince etkileşim içinde olmaması	İlgili kurum ve kuruluşlarla iş birliğinin artırılması
İnsan Kaynakları Yetkinlik Analizi		Yeterli teknik personelin bulunmaması	Personele yönelik meslekî gelişim programlarının uygulanması
Kurum Kültürü Analizi		Çalışanların motivasyonunu artırmaya yönelik etkili mekanizmaların yeterince olmaması	Kurum içi iletişimin artırılarak, motivasyon sağlayıcı uygulamaların hayata geçirilmesi

Fiziki Kaynak Analizi	-	-
Teknoloji ve Bilişim Altyapısı Analizi	Eğitim teknolojilerinin eğitime entegrasyonunda yaşanan sorunlar	Öğretmenlerin ve öğrencilerin dijital yeterlik seviyelerini, eksikliklerini ve ilgi alanlarını belirlemeye yönelik ihtiyaç analizinin yapılması
Mali Kaynak Analizi	Stratejik plan faaliyetlerine ait bütçede bir kalemin bulunmaması	
PESTLE Analizi	Kamu kaynaklarının verimli kullanılması	Hayırsever desteği ile eğitime verilen desteğin artırılması

# 3.BÖLÜM

## GELECEĞE BAKIŞ

## Geleceğe Bakış

### Misyon, Vizyon ve Temel Değerler

#### Müdürlüğümüz Misyonu

##### Misyonumuz:

Millî Eğitim politikalarını etkili ve verimli bir şekilde uygulayarak düşünme, anlama, araştırma ve sorun çözme yetkinliği gelişmiş; bilgiye ulaşmada teknolojinin gerektirdiği bilgi ve birikimle öğrenmeyi öğrenen, millî kültür ile insanlığın ve demokrasinin evrensel değerlerini içselleştirmiş; gayretli, girişimci, yaratıcı, yenilikçi, barışçı, sağlıklı ve mutlu bireylerin yetişmesine ortam ve imkân sağlamaktır.

#### Müdürlüğümüz Vizyonu

##### Vizyonumuz:

Eğitim alanında çağın gerektirdiği yeniliklere öncülük eden, hayata hazır, sağlıklı ve mutlu bireyler yetiştirebilen, özgün çalışmalarıyla örnek gösterilen bir kurum olabilmek.

#### Müdürlüğümüz Temel Değerleri

##### Temel Değerlerimiz:

1. İnsan Hakları Ve Demokrasinin Evrensel Değerleri
2. Çevreye Ve Canlıların Yaşam Hakkına Duyarlılık
3. Fırsat Ve İmkân Eşitliği
4. Girişimcilik, Yaratıcılık, Yenilikçilik
5. Şeffaf, Hesap Verebilir Ve Etik Değerlere Bağlılık
6. Saygınlık
7. Tarafsızlık, Güvenilirlik Ve Adalet
8. Katılımcılık, Dayanışma Ve İşbirliği
9. Şeffaflık Ve Hesap Verebilir

Şekil 7: MEM Stratejik Plan Diyagramı



## AMAÇ VE HEDEFLERE İLİŞKİN MİMARİ

**Amaç 1.** Temel eğitimde fırsat eşitliği ve eğitime erişimin sağlandığı, öğretim süreçleri ve eğitim ortamlarının etkin kullanıldığı bir ekosistem inşa ederek öğrencileri çağın gerektirdiği evrensel yeterliliklere sahip, millî ve manevi değerleri benimsemiş sağlıklı ve mutlu bireyler olarak yetiştirmek.

- Hedef 1.1** Temel eğitimde fırsat eşitliğini sağlayarak eğitime erişimi artırmaya yönelik iyileştirmeler hayata geçirilecektir.
- Hedef 1.2** Okul öncesi eğitim desteklenerek erişim imkânları artırılacaktır
- Hedef 1.3** Temel eğitimde bilimsel, sosyal, sportif, kültürel, sanatsal ve toplumsal hizmet gibi alanlarda etkinliklere katılım oranı artırılacak ve sürekli öğrenmeye teşvik etmek amacıyla öğrencilere okuma kültürü kazandırılacaktır.
- Hedef 1.4** İlkokul ve ortaokulda öğrenme kayıplarını azaltmaya yönelik destekleyici mekanizmalar güçlendirilecektir.

**Amaç 2** Çağdaş normlara uygun, etkili, verimli yönetim ve organizasyon yapısı ve süreçleri hâkim kılınacaktır.

- Hedef 2.1** Öğrencilerin yetkinliklerini ve niteliklerini geliştirmeye yönelik bireysel özellikleri de dikkate alınarak yapılacak çalışmalarla devamsızlık ve sınıf tekrarları azaltılacak ve eğitime katılımı artırılacaktır.
- Hedef 2.2.** Ortaöğretim sistemi, öğrencilere değişen dünyanın gerektirdiği bilgi, beceri, yetkinlik ve yeterlilikleri kazandıran bir yapıya kavuşturulacaktır

**Amaç 3:** Bireyin bilgi, beceri ve yetkinliklerini geliştirmek amacıyla bireysel, toplumsal ve istihdam odaklı yeni bir yaklaşımla hayat boyu öğrenme imkânları sunmak.

- Hedef 3.1.** Farklı yeteneklere, özelliklere, ihtiyaçlara ve birikimlere sahip tüm bireylerin yaygın eğitimden aktif olarak yararlanabilmeleri amacıyla eğitimde kapsayıcılık sağlanacaktır.
- Hedef 3.2** Hayat boyu öğrenme faaliyetleri ile bireylerde kişisel, çevresel ve mesleki anlamda farkındalık oluşturulacaktır.

<b>Amaç 4:</b>	Farklılıkları dikkate alan bir özel eğitim ve rehberlik anlayışıyla öğrencilerin, eğitim ve yaşam süreçlerindeki potansiyellerini en üst düzeye çıkaracak ve özel gereksinimli bireylerin toplumla bütünleşmelerini sağlayacak bilgi ve beceriler ile ilgi ve yetenekleri doğrultusunda gelişimlerini destekleyecek fiziki, beşerî ve teknolojik imkânları artırmak.
<b>Hedef 4.1</b>	Öğrencilerin bireysel özelliklerine ve öğrenme ihtiyaçlarına uygun fiziksel ve beşerî iyileştirmeler sağlanarak eğitime erişimleri artırılabacaktır.
<b>Hedef 4.2</b>	Özel eğitim ihtiyacı olan öğrencilerin kendi ilgi ve yetenekleri doğrultusunda sosyal ve akademik gelişimleri desteklenecektir.
<b>Hedef 4.3</b>	Akademik, sosyal, duygusal ve mesleki gelişim alanlarında sunulan rehberlik hizmetleri desteklenecektir.
<b>Amaç 5:</b>	Türkiye Yüzyılı inşasında millî, manevî ve kültürel değerlerini özümsemiş; çağın gereklerine uygun bilgi, beceri, tutum ve davranışlar ile demokratik anlayışa ve millî şüura sahip şahsiyetli ve üretken öğrenciler yetiştirmek.
<b>Hedef 5.1</b>	Teknolojinin eğitim sistemine daha fazla uyarlanması amacıyla dijital içeriklerin kullanımı artırılabacaktır ve dijital öğretmen yeterlikleri doğrultusunda öğretmenlerin dijital becerileri geliştirilecektir.
<b>Amaç 6:</b>	Türkiye Yüzyılı vizyonu doğrultusunda ülkemizin uluslararası alanda görünürlüğünü artıracak eğitim diplomasisi çalışmalarıyla yurt dışında yaşayan vatandaşlara, soydaşlara ve ülke vatandaşlarına yönelik eğitim öğretim faaliyetlerini yaygınlaştırmak ve eğitim iş birlikleri geliştirmek.
<b>Hedef 6.1</b>	Güçlü bir eğitim diplomasisi ile uluslararası iş birlikleri geliştirilecek ve ülkemizin uluslararası alanda etkililiği artırılabacaktır.
<b>Hedef 6.2</b>	Uluslararası projelere katılım artırılarak öğrenci ve öğretmenlerin yurt dışı eğitim faaliyetlerinden faydalanması sağlanacaktır.
<b>Amaç 7:</b>	Türkiye Yüzyılı vizyonu doğrultusunda fiziki ve teknolojik altyapısıyla güçlü, nitelikli personelle eğitime erişimi ve eğitimde kaliteyi artıracak, etkin ve hesap verebilen kurumsal yapıyı geliştirmek.
<b>Hedef 7.1.</b>	Öğretmen yetiştirme ve geliştirme süreci; mesleğe kabulden önceki eğitimden başlanarak mesleki gelişim ve mesleki gelişimini içerecek şekilde ihtiyaçlar doğrultusunda yeniden yapılandırılacak, öğretmenlik mesleğinin niteliği ve toplumsal statüsü güçlendirilecek, personel nitelikleri artırılabacaktır.
<b>Hedef 7.2</b>	Etkili bir izleme ve değerlendirme süreciyle beraber alınan kararları rasyonel hâle getirmek; birimler arası iletişimi güçlendirmek ve iş birliğini teşvik etmek için uygun iletişim kanalları ve araçları kullanılacak, teknolojik altyapı yatırımlarıyla kurumsal kapasite daha verimli hâle getirilecektir.

## AMAÇ, HEDEF, GÖSTERGE VE STRATEJİLER

5018 sayılı Kamu Malî Yönetimi ve Kontrol Kanunu kapsamında 2021 yılında performans esaslı bütçe sisteminden program bazlı performans bütçe sistemine geçildiğinde, kamu idarelerinin stratejik planlarında belirlediği hedeflere ne ölçüde ulaştığını izleyebilmek ve ortaya çıkan sonuçları değerlendirebilmek her zamankinden daha anlamlı bir hâle gelmiştir. Çünkü; performans esaslı bütçe dönemlerinde kamu idarelerinin ortaya koyduğu amaç ve hedeflerle analitik bütçe uygulamaları arasında tam anlamıyla bir ilişki kurulamadığı, karar alma süreçlerinin sağlıklı yürütülemediği gözlemlenmiştir. Bu nedenle, bütçe ile tahsis edilen kamu kaynaklarıyla idarelerin yürüttüğü faaliyetlerde etkinliğin ve verimliliğin sağlanabilmesine yönelik program bütçe anlayışına geçilmesi söz konusu olmuştur. Bu anlayışla, Müdürlüğümüz 7 tematik yapı doğrultusunda amaç ve hedeflerini belirlemiştir. Bu kapsamda;

**Temel Eğitim** Teması 4 hedef ve bu hedefe ilişkin 12 performans göstergesi ile 11 strateji

**Ortaöğretim** Teması 2 hedef ve bu hedefe ilişkin 12 performans göstergesi ile 8 strateji

**Hayat Boyu Öğrenme** Teması 2 hedef ve bu hedefe ilişkin 8 performans göstergesi ile 8 strateji

**Özel Eğitim ve Rehberlik** Teması 3 hedef ve bu hedefe ilişkin 8 performans göstergesi ile 8 strateji

**Öğrenme Kazanımları** Teması 1 hedef ve bu hedefe ilişkin 5 performans göstergesi ile 3 strateji

**Uluslararası Eğitim İş Birlikleri ve Yurt Dışı Eğitim** Teması 2 hedef ve bu hedefe ilişkin 5 performans göstergesi ile 3 strateji

**Kurumsal Kapasite** Teması 2 hedef ve bu hedefe ilişkin 5 performans göstergesi ile 4 strateji

olmak üzere Gümüşhane İl Millî Eğitim Müdürlüğü 2024-2028 Stratejik Planı'nda toplamda 31 hedef, 84 performans göstergesi ve 62 strateji bulunmaktadır. Söz konusu tematik amaçlar, hedefler, performans göstergesi ve stratejiler ise her temanın kendi kartında Tablo 12'de ayrıntılı şekilde yer almaktadır.



Tablo 11: Amaç, Hedef, Gösterge ve Stratejilere İlişkin Kartlar

<b>Amaç 1</b>		Temel eğitimde fırsat eşitliği ve eğitime erişimin sağlandığı, öğretim süreçleri ve eğitim ortamlarının etkin kullanıldığı bir ekosistem inşa ederek öğrencileri çağın gerektirdiği evrensel yeterliliklere sahip, millî ve manevî değerleri benimsemiş sağlıklı ve mutlu bireyler olarak yetiştirmek.						
Hedef 1.1		Temel eğitimde fırsat eşitliğini sağlayarak eğitime erişimi artırmaya yönelik iyileştirmeler hayata geçirilecektir.						
Amacın İlgili Olduğu Program/Alt Program Adı		TEMEL EĞİTİM						
Amacın İlişkili Olduğu Alt Program Hedefi		Eğitime Erişim ve Fırsat Eşitliği						
Performans Göstergeleri		Hedefe Etkisi (%)	Plan Başlangıç Değeri	2024	2025	2026	2027	2028
PG-1.1.1 Temel eğitimde okullaşma oranı (%) (Yaş Grubu)	6-9 Yaş	50	99,9	100	100	100	100	100
	10-13 Yaş	50	99,9	100	100	100	100	100
Sorumlu Birim		Temel Eğitim Birimi						
İş Birliği Yapılacak Birimler		BİETB, DÖB, ÖEK, DHB						
Stratejiler		<p><b>S-1.1.1</b> İlkokul ve ortaokullarda okullaşma oranları artırılacak, devamsızlık oranları azaltılacaktır.</p> <p><b>S-1.1.2</b> Tüm öğrencilerimize fırsat eşitliği içinde eğitimlerine devam edebilmeleri için uygulanan ücretsiz ders kitapları ve öğrenci taşıma hizmetleri gibi uygulamalar iyileştirilerek devam edecektir.</p>						
Riskler		<ul style="list-style-type: none"> <li>İlçe dışı göç hareketlerinin nüfus dağılımını olumsuz etkilemesi</li> </ul>						
Maliyet Tahmini		711.579,00						
Tespitler								
İhtiyaçlar		<ul style="list-style-type: none"> <li>Okul/kurum standartlarının gelişmeler doğrultusunda yeniden yapılandırılması</li> </ul>						

Hedef 1.2	Okul öncesi eğitim desteklenerek erişim imkânları artırılabacaktır							
Amacın İlgili Olduğu Program/Alt Program Adı	TEMEL EĞİTİM							
Amacın İlişkili Olduğu Alt Program Hedefi	Okul Öncesi Eğitim							
Performans Göstergeleri	Hedefe Etkisi (%)	Plan Başlangıç Değeri	2024	2025	2026	2027	2028	
PG-1.2.1 İlkokul birinci sınıf öğrencilerinden en az bir yıl okul öncesi eğitim almış öğrenci oranı (%)	25	80	85	89	92	95	100	
PG-1.2.2 Okul öncesi okullaşma oranı (%) (Yaş Grubu)	3-5 yaş	25	85	87	88	90	94	100
	4-5 yaş	25	89,26	91	92	94	98	100
PG-1.2.3 Ebeveynine aile eğitimi verilen okul öncesi çocuk sayısı	25	0	20	30	40	50	60	

Sorumlu Birim	Temel Eğitim Birimi
İş Birliği Yapılacak Birimler	BİETB, SGB, İEB, ÖEK
Stratejiler	S-1.2.1 Okul öncesi eğitimde ebeveyn bilgilendirme çalışmaları artırılabacaktır. S-1.2.2 Okul öncesi eğitimde okul-aile iş birliği; farkındalık geliştirme ve bilgilendirme çalışmaları yapılarak geliştirilecektir.
Riskler	• İhtiyaçların karşılanmasına yönelik mali kaynakların yetersiz kalması
Maliyet Tahmini	1.892.997,00
Tespitler	• Okul öncesi eğitim standartlarının güncel olmaması • Okul öncesi eğitimde okullaşma oranının OECD ortalamasının altında olması • Okul öncesi eğitim özelinde yardımcı personele ihtiyaç duyulması • Ailelerin okul öncesi eğitime ilişkin farkındalık düzeyinin yeterince yüksek olmaması
İhtiyaçlar	• Okul öncesi dönemde erişim imkânlarının artırılması • Aile eğitimlerine devam edilmesi

Amaç 1		Temel eğitimde fırsat eşitliği ve eğitime erişimin sağlandığı, öğretim süreçleri ve eğitim ortamlarının etkin kullanıldığı bir ekosistem inşa ederek öğrencileri çağın gerektirdiği evrensel yeterliliklere sahip, milli ve manevi değerleri benimsemiş sağlıklı ve mutlu bireyler olarak yetiştirmek.							
Hedef 1.3		Temel eğitimde bilimsel, sosyal, sportif, kültürel, sanatsal ve toplumsal hizmet gibi alanlarda etkinliklere katılım oranı artırılacak ve sürekli öğrenmeye teşvik etmek amacıyla öğrencilere okuma kültürü kazandırılacaktır.							
Amacın İlgili Olduğu Program/Alt Program Adı		TEMEL EĞİTİM							
Amacın İlişkili Olduğu Alt Program Hedefi		İlkokul ve Ortaokul							
Performans Göstergeleri		Hedefe Etkisi (%)	Plan Başlangıç Değeri	2024	2025	2026	2027	2028	
PG-1.3.1 Temel eğitimde en az bir sosyal etkinliğe katılan öğrenci oranı (Temel Eğitim) (%)	İlkokul	10	90	91	93	95	97	99	
	Ortaokul	10	78	80	82	85	88	90	
PG-1.3.2 Ortaokulda en az bir sosyal etkinliğe katılan öğrenci oranı (Din Öğretimi) (%)	İmam Hatip Ortaokulu	10	87,50	90	92	95	100	100	
PG-1.3.3 Öğrenci başına okunan kitap sayısı	İlkokul	10	40	42	44	46	48	50	
	Ortaokul	10	20	22	24	26	28	30	
	İmam Hatip Ortaokulu	5	21	23	25	27	29	32	
PG-1.3.4 Okuma kültürünü artırmaya yönelik düzenlenen etkinliklere katılan öğrenci oranı		10	81	83	86	89	92	95	
PG-1.3.5 Geleneksel çocuk oyunlarına yönelik bahçe düzenlemesi yapılan okul oranı (%)	Okul Öncesi	10	33,33	33,33	100	100	100	100	
	İlkokul	10	100	100	100	100	100	100	
	Ortaokul	10	100	100	100	100	100	100	
	İmam Hatip Ortaokulu	5	50	50	100	100	100	100	

Sorumlu Birim	Temel Eğitim Birimi
İş Birliği Yapılacak Birimler	İEB, DHB, DÖB, HBÖB
Stratejiler	<p><b>S-1.3.1</b> Temel eğitim okulları arasında yarışmalar ve etkinlikler düzenlenecektir.</p> <p><b>S-1.3.2</b> Türkiye Yüzyılı perspektifinde, ülkemizin gelecek vizyonu doğrultusunda yeni eserlerin bilim, kültür, sanayi ve teknoloji alanındaki gelişmelerin tanıtımı yapılacak; müze ve ören yerleri, tarihi eserler ve camiler, kaleler, şehitlikler, kütüphaneler, bilim merkezleri, üniversiteler vb. il içi ve il dışında tarihi ve kültürel mekânlarının ziyaret edilmesi sağlanacaktır.</p> <p><b>S-1.3.3</b> Öğrencilerin bilimsel, kültürel, sanatsal, sportif ve toplumsal hizmet etkinliklerine katılımını artırmak amacıyla çok yönlü destekleme ve izleme-değerlendirme mekanizmaları geliştirilerek, çocukların sağlıklı yaşam becerileri ve alışkanlıklar edinmeleri için sağlıklı beslenme ve fiziksel aktivitelerine yönelik çalışmalar yürütülecektir.</p> <p><b>S-1.3.4</b> Okul bahçeleri geleneksel çocuk oyunlarına yönelik düzenlenecek ve e-Okul Sistemi'nde bulunan sosyal etkinlik modülünde geleneksel çocuk oyunlarının izleme ve değerlendirme çalışması gerçekleştirilecektir.</p>
Riskler	<ul style="list-style-type: none"> <li>• Okul dışı sosyal etkinliklere öğrenci katılımında güvenlik riskinin var olması</li> <li>• Mali ihtiyaçların teminindeki kaynak yetersizliği</li> <li>• Dezavantajlı yerleşim yerlerinde sosyal etkinliklerin uygulanmasına yönelik zorluklar</li> </ul>
Maliyet Tahmini	4.500.000,00
Tespitler	<ul style="list-style-type: none"> <li>• Öğrencilerin öğrenme etkinliklerini destekleyecek, yenilikçi ve yaratıcı düşünme becerilerini geliştirecek fırsatların yetersiz olması</li> <li>• Ailelerin akademik kaygı sebebiyle öğrencileri sosyal ve kültürel etkinliklere daha az göndermeleri</li> <li>• Okulların, çevrelerinde bulunan ve öğrencilerin gelişimlerine katkı sunabilecek kurum ve kuruluşlarla yeterince etkileşim içinde olmaması</li> <li>• Bağımlılık oluşturan (obezite, dijital bağımlılık vb.) unsurların erken yaşlarda ortaya çıkması</li> </ul>
İhtiyaçlar	<ul style="list-style-type: none"> <li>• İlgili kurum ve kuruluşlarla iş birliğinin artırılması</li> <li>• Öğrencilerin sosyal, sportif, kültürel açıdan fırsat eşitliği temelinde desteklenme ihtiyacı</li> <li>• Öğrencileri sosyal, sportif, kültürel faaliyetlere yönlendirecek teşvik mekanizmalarının güçlendirilmesi</li> <li>• Okul bahçelerinde ve diğer eğitim ortamlarında geleneksel oyun alanı ihtiyacı</li> </ul>

Amaç 1	Temel eğitimde fırsat eşitliği ve eğitime erişimin sağlandığı, öğretim süreçleri ve eğitim ortamlarının etkin kullanıldığı bir ekosistem inşa ederek öğrencileri çağın gerektirdiği evrensel yeterliliklere sahip, milli ve manevi değerleri benimsemiş sağlıklı ve mutlu bireyler olarak yetiştirmek.							
Hedef 1.4	İlkokul ve ortaokulda öğrenme kayıplarını azaltmaya yönelik destekleyici mekanizmalar güçlendirilecektir.							
Amacın İlgili Olduğu Program/Alt Program Adı	TEMEL EĞİTİM							
Amacın İlişkili Olduğu Alt Program Hedefi	İlkokul ve Ortaokul							
Performans Göstergeleri	Hedefe Etkisi (%)	Plan Başlangıç Değeri	2024	2025	2026	2027	2028	
PG-1.4.1 Destekleme ve Yetiştirme Kursları'ndan yararlanan öğrenci oranı (%)	20	41,3	50	55	60	65	70	
PG-1.4.2 İlkokullarda yetiştirme programına dâhil olması beklenen öğrencilerin programa katılma oranı (%)	20	90	91	92	93	94	95	
PG-1.4.3 20 gün ve üzeri özürsüz devamsızlık yapan öğrenci oranı (%)	İlkokul	20	0,5	0,4	0,3	0,2	0,1	0
	Ortaokul	20	0,7	0,6	0,5	0,4	0,3	0,2
	İmam Hatip Ortaokulu	20	0,8	0,6	0,5	0,4	0,3	0,2
Sorumlu Birim	Temel Eğitim Birimi							
İş Birliği Yapılacak Birimler	OB, BİETB, DÖB, ÖEK							
Stratejiler	<p>S-1.4.1 Destekleme ve Yetiştirme Kursları'na yönelik ihtiyaç analizleri doğrultusunda nitelik artırma çalışmaları yapılacaktır.</p> <p>S-1.4.2 Evde ya da hastanede eğitim alan öğrencilerin durumlarının, e-Okul Yönetim Bilgi Sistemi'ne eksiksiz bir şekilde işlenmesi ve eğitim hizmetlerine yönelik gerekli planlamanın yapılması sağlanacaktır.</p> <p>S-1.4.3 Öğrencilerin devamsızlık nedenleri analiz edilerek ailelere yönelik bilgilendirme çalışmaları yapılacaktır.</p>							
Riskler	<ul style="list-style-type: none"> <li>Aileleri gelişim temelli değerlendirme anlayışından uzaklaştıran kademeler arası geçişlerde uygulanan sınav yöntemlerinin devam ettirilmesi</li> <li>Öğrencilerin okula devamının sağlanması hususunda okul-aile iş birliğinin yetersiz kalması</li> </ul>							
Maliyet Tahmini	1.358.650,00							
Tespitler	<ul style="list-style-type: none"> <li>Destekleme ve Yetiştirme Kursları'nda devamsızlık oranının ve kapanan kurs sayısının fazla olması</li> <li>İlkokullarda yetiştirme programına katılımın az olması</li> </ul>							
İhtiyaçlar	<ul style="list-style-type: none"> <li>Devamsızlığın önlenmesi ve öğrenme kayıplarının giderilmesi için rehberlik sisteminin geliştirilmesi</li> <li>Öğrenciler üzerinde sınav baskısı oluşturmayacak bir geçiş sistemi</li> </ul>							

<b>Amaç 2</b>		Çağın ihtiyaç duyduğu bilgi, beceri ve yetkinlikleri kazandıran, teknolojiyi üreten, tarih bilinci ve bilim aracılığıyla geleceği kurgulayan, nitelikli insan kaynağı yetiştiren, ekonomiye katkı sunan, değerleriyle bireyi hayata hazır kılan, empati ve nezaket kazandıran bir ortaöğretim yapısı ile öğrenciler yetiştirmek.						
Hedef 2.1		Öğrencilerin yetkinliklerini ve niteliklerini geliştirmeye yönelik bireysel özellikleri de dikkate alınarak yapılacak çalışmalarla devamsızlık ve sınıf tekrarları azaltılacak ve eğitime katılımı artırılacaktır.						
Amacın İlgili Olduğu Program/Alt Program Adı		ORTAÖĞRETİM						
Amacın İlişkili Olduğu Alt Program Hedefi		Eğitime Erişim ve Fırsat Eşitliği						
Performans Göstergeleri		Hedefe Etkisi (%)	Plan Başlangıç Değeri	2024	2025	2026	2027	2028
PG-2.1.1 Ortaöğretimde okullaşma oranı (14-17) (Yaş Grubu) (%)		25	98	98,40	98,80	99,20	99,40	99,60
PG-2.1.2 Ortaöğretimde 20 gün ve üzeri devamsız öğrenci oranı (%) (Özürlü ve Özürsüz)	OB	15	8,65	8,40	7	6,35	5	4,20
	DÖ	10	9,12	8,74	7	6,24	5	4,12
PG-2.1.3 Ortaöğretimde 9. sınıf tekrar oranı (%)	OB	15	1,04	1,00	0,75	0,63	0,50	0,38
	DÖ	10	2,50	1,80	1,20	1,10	1,00	1,20
PG-2.1.4 Ortaöğretimde en az bir sosyal etkinliğe katılan öğrenci oranı	OB	15	63,57	65	69,4	71,2	75,73	77
	DÖ	10	50	62,5	70	77,5	85	90

Sorumlu Birim	Ortaöğretim Birimi
İş Birliği Yapılacak Birimler	BİETB, DÖB, MTEB, ÖEK
Stratejiler	S-2.1.1 Öğrencilerin ortaöğretime katılımının artırılmasına, devamsızlık ve sınıf tekrarlarının azaltılmasına ve örgün eğitim içinde kalmalarına yönelik çalışmalar yapılacaktır. S-2.1.2 Ortaöğretimde öğrencilerin akademik, bilimsel, sosyal, kültürel, sanatsal, sportif faaliyetler ile sosyal sorumluluk programı kapsamındaki çalışmalara katılımı sağlanacaktır.
Riskler	• Ortaöğretim çağındaki öğrencilerin örgün eğitimden yaygın eğitim kurumlarına geçiş talebi
Maliyet Tahmini	20.255.000,00
Tespitler	• Öğrencilerin Sosyal kültürel ve sportif faaliyetlere katılım konusunda isteksiz olması • Eğitim maliyetlerinde öngörülemeyen artışın yaşanması
İhtiyaçlar	• Öğrencilerin devamsızlıklarının önlenmesi, ilgi ve yeteneklerine uygun olarak yönlendirilmesi ve ortaöğretime katılımının artırılması için rehberlik sisteminin güçlendirilmesi

	<ul style="list-style-type: none"> <li>Okul aidiyetinin geliştirilmesi amacıyla öğrencilere yönelik sosyal etkinliklerin artırılması</li> <li>Ortaöğretimde akademik başarısızlık, devamsızlık, sınıf tekrarı ve okul terkine sebep olan faktörlerin tespit edilmesi</li> </ul>
--	---

Amaç 2	Çağın ihtiyaç duyduğu bilgi, beceri ve yetkinlikleri kazandıran, teknolojiyi üreten, tarih bilinci ve bilim aracılığıyla geleceği kurgulayan, nitelikli insan kaynağı yetiştiren, ekonomiye katkı sunan, değerleriyle bireyi hayata hazır kılan, empati ve nezaket kazandıran bir ortaöğretim yapısı ile öğrenciler yetiştirmek.							
Hedef 2.2	Ortaöğretim sistemi, öğrencilere değişen dünyanın gerektirdiği bilgi, beceri, yetkinlik ve yeterlilikleri kazandıran bir yapıya kavuşturulacaktır							
Amacın İlgili Olduğu Program/Alt Program Adı	ORTAÖĞRETİM							
Amacın İlişkili Olduğu Alt Program Hedefi	Genel Ortaöğretim							
Performans Göstergeleri	Hedefe Etkisi (%)	Plan Başlangıç Değeri	2024	2025	2026	2027	2028	
PG-2.2.1 Genel ortaöğretimde öğrencilerin yılsonu başarı puan ortalaması	25	75,12	75,89	75,91	77,12	77,83	77,89	
PG-2.2.2 Genel ortaöğretim son sınıf düzeyinde yükseköğretime yerleşen öğrenci oranı (%)	25	77	80	83	86	89	92	
PG-2.2.3 Genel ortaöğretimde tescil edilen patent, faydalı model, marka ve tasarım sayısı	25	5	10	14	19	23	28	
PG-2.2.4 Öğrenci başına okunan kitap sayısı	25	7,65	8,725	10,85	11,925	14,15	16,425	
Sorumlu Birim	Ortaöğretim Birimi							
İş Birliği Yapılacak Birimler	BİETB, DÖB, MTEB, ÖEK							
Stratejiler	<p>S-2.2.1 Türkiye Yüzyılı vizyonu kapsamında bilim, kültür ve sanat alanında genel ortaöğretimde niteliğin geliştirilmesine yönelik çalışmalar yapılacaktır.</p> <p>S-2.2.2 Genel ortaöğretimde eğitim ve öğretim süreçlerinin geliştirilmesi amacıyla okullar arası nitelik ve başarı farklılıklarının izlenmesi ve iyileştirilmesine yönelik çalışmaların yapılması sağlanacaktır.</p> <p>S-2.2.3 Eğitim süreçleri; öğrencilerin millî, manevi ve evrensel değerleri tutum ve davranışa dönüştürebilecekleri bir anlayışla güçlendirilecek, okuma kültürünü desteklemeye yönelik çalışmalar yürütülecektir</p>							
Riskler	<ul style="list-style-type: none"> <li>Öğrenci velilerinin yükseköğretime çok fazla değer atfetmesi</li> <li>Bölgesel ve okullar arası farklılıkların devam etmesi</li> <li>Kurumsal kapasitede geliştirmeye açık alanların olması ve değişime karşı farklı kesimlerden direnç gösterilmesi</li> </ul>							
Maliyet Tahmini	₺19.938.998,00							

Tespitler	<ul style="list-style-type: none"> <li>Genel ortaöğretimde, öğrencilerin çok yönlü gelişimini destekleyecek uygulamaların istenen düzeyde olmaması</li> <li>Genel ortaöğretim kurumları arası imkân ve başarı farklılıklarının olması</li> <li>Projelerin yürütülebilmesi için finans kaynağının yeterli olmaması ve proje yürütücülerinin yeterince desteklenememesi</li> </ul>
İhtiyaçlar	<ul style="list-style-type: none"> <li>Eğitimin paydaşları ile iş birliklerinin artırılması</li> <li>Genel ortaöğretimde mevcut uygulamaların öğrencilerin çok yönlü gelişimini destekleyecek projelerle ilgilenmesine ve yeni projeler üretmesine imkân verecek şekilde düzenlenmesi</li> <li>Öğretim programları ile öğrencilerin fiziksel, sosyal, duyuşsal yanlarının bütüncül bir şekilde geliştirilmesi</li> <li>Proje okulu anlayışı yerine "Proje Üreten Okul" anlayışının yerleştirilmesi</li> </ul>

Amaç 2	Çağın ihtiyaç duyduğu bilgi, beceri ve yetkinlikleri kazandıran, teknolojiyi üreten, tarih bilinci ve bilim aracılığıyla geleceği kurgulayan, nitelikli insan kaynağı yetiştiren, ekonomiye katkı sunan, değerleriyle bireyi hayata hazır kılan, empati ve nezaket kazandıran bir ortaöğretim yapısı ile öğrenciler yetiştirmek.						
Hedef 2.3	İmam hatip okullarında bilgi, beceri ve yeterlilikler odağında, akademik başarı ve değerlere yönelik çalışmalar, proje ve sosyal etkinlikler yaygınlaştırılacaktır.						
Amacın İlgili Olduğu Program/Alt Program Adı	ORTAÖĞRETİM						
Amacın İlişkili Olduğu Alt Program Hedefi	Din Öğretimi						
Performans Göstergeleri	Hedefe Etkisi (%)	Plan Başlangıç Değeri	2024	2025	2026	2027	2028
PG-2.3.1 Din öğretiminde Destekleme ve Yetiştirme Kursları'na katılan öğrencilerin memnuniyet oranı (%)	25	78,65	80	86,5	87,15	88	89,26
PG-2.3.2 Din öğretiminde tescil edilen patent, faydalı model, marka ve tasarım sayısı	25	0	1	5	4	8	9
PG-2.3.3 İmam hatip okullarında yürütülen ulusal ve uluslararası proje sayısı	25	1,1	2,5	4,6	5,1	6,4	7,3
PG-2.3.4 Din öğretiminde öğrencilerin yılsonu başarı puanı ortalaması	25	37,9	40	44,2	47,3	48,1	49,2

Sorumlu Birim	Din Öğretimi Birimi
İş Birliği Yapılacak Birimler	SGB, BİETB, OB, MTEB, YÖYEB



Stratejiler	<p>S-2.3.1 İmam hatip okullarının eğitim öğretim süreçleri iyileştirilecek, öğrencilerin akademik gelişimleri desteklenecek, rehberlik ve mesleki planlama çalışmalarının etkinliği artırılacaktır.</p> <p>S-2.3.2 İmam hatip okullarında inanç ve değerler alanında yürütülen çalışmalar yükseköğretim kurumları ile iş birliğinde geliştirilecektir.</p> <p>S-2.3.3 İmam hatip okullarında yürütülen proje ve sosyal etkinliklerin sayısı ve çeşitliliği artırılacaktır.</p>
Riskler	<ul style="list-style-type: none"> <li>• Akademik ve bilimsel etkinliklere katılım için finans kaynaklarının yeterli olmaması</li> <li>• Yükseköğretim kurumlarının düzenlediği etkinliklerin ortaokul ve lise öğrenci seviyelerine uyumunun zorluğu</li> <li>• Proje hazırlama konusunda istenilen düzeyde imkân ve fırsatın olmayışı</li> <li>• Din öğretiminde tescil edilen patent, faydalı model, marka ve tasarım sayısı ile ulusal ve uluslararası projelerin niteliğinin artırılması için alternatif finans kaynaklarının bulunamaması</li> </ul>
Maliyet Tahmini	₺24.750.000,00
Tespitler	<ul style="list-style-type: none"> <li>• İmam hatip okullarının haftalık ders dağılımının, öğrencilerin çok yönlü gelişimini destekleyecek projelerle ilgilenmesine istenen düzeyde imkân vermemesi</li> <li>• Yükseköğretim Kurumları Sınavı'ndaki başarının daha fazla artırılmak istenmesi</li> <li>• İmam hatip okulları arası imkân ve başarı farklılıklarının olması</li> <li>• Proje yürütücülerinin yeterince desteklenememesi</li> <li>• Yükseköğretim kurumları ile imam hatip okulları arasındaki iş birliğinin istenen düzeyde olmaması</li> </ul>
İhtiyaçlar	<ul style="list-style-type: none"> <li>• Eğitimin niteliğinin geliştirilmesine yönelik Müftülükler aracılığıyla, yerel yönetimler, üniversiteler vd. paydaşlarla iş birliklerinin artırılması</li> <li>• İmam hatip okullarında eğitim alan öğrencilerin mesleki planlamalarını ilgi, istek ve kabiliyetleri doğrultusunda yapabilmeleri için mesleki ve akademik rehberlik çalışmalarının gerçekleştirilmesi</li> </ul>

<b>Amaç 3</b>	Bireyin bilgi, beceri ve yetkinliklerini geliştirmek amacıyla bireysel, toplumsal ve istihdam odaklı yeni bir yaklaşımla hayat boyu öğrenme imkânları sunmak.						
Hedef 3.1	Farklı yeteneklere, özelliklere, ihtiyaçlara ve birikimlere sahip tüm bireylerin yaygın eğitimden aktif olarak yararlanabilmeleri amacıyla eğitimde kapsayıcılık sağlanacaktır.						
Amacın İlgili Olduğu Program/Alt Program Adı	HAYAT BOYU ÖĞRENME						
Amacın İlişkili Olduğu Alt Program Hedefi	Eğitime Erişim ve Fırsat Eşitliği						
Performans Göstergeleri	Hedefe Etkisi (%)	Plan Başlangıç Değeri	2024	2025	2026	2027	2028
PG-3.1.1 Dezavantajlı gruplara yönelik açılan kurslara katılan kursiyer oranı (%)	40	0	0,30	0,35	0,40	0,45	0,50
PG-3.1.2 Hayat boyu öğrenme kapsamında yürütülen proje sayısı	30	0	1	1	1	1	1
PG-3.1.3 İlçemizde bulunan yabancı uyruklu öğrencilerin okullaşma oranı (%) (temel eğitim, ortaöğretim)	30	0	0	0	0	0	0

Sorumlu Birim	Hayat Boyu Öğrenme Birimi
İş Birliği Yapılacak Birimler	BİETB, ÖERB, MTEB, ÖEK
Stratejiler	<p>S-3.1.1 Örgün eğitim çağı dışına çıkmış, öğrenimlerini çeşitli nedenlerle tamamlayamamış bireylerin yarım kalan eğitimlerini açık öğretim okullarında tamamlayabilmeleri için eğitime erişimlerini kolaylaştırıcı çalışmalar yapılacaktır.</p> <p>S-3.1.2 İlimizde bulunan yabancı uyrukluların eğitimde eşitlik ve kapsayıcılık ilkesine uygun şekilde desteklenmelerini ve Türk Eğitim Sistemi'ne uyumlarını sağlamak amacıyla uyum eğitimleri, dil desteği, kültürel farkındalık programları gibi kaynaklardan yararlanarak örgün eğitim ve yaygın eğitim imkânlarından en üst düzeyde faydalanmaları sağlanacaktır.</p> <p>S-3.1.3 Toplumun bir arada tutan değerlerin güçlendirilmesi, şehir kültürü, demokrasi ve insan hakları, kültürel mirasın aktarılması ve öğretilmesi konularında yaygın eğitim faaliyetleri ile sosyal ve kültürel etkinlikler düzenlenerek daha adil, hoşgörülü ve sürdürülebilir bir toplumun oluşturulmasına katkı sağlanacaktır.</p>
Riskler	<ul style="list-style-type: none"> <li>Yaşlanan nüfus ve eğitim talebindeki sık değişimler</li> <li>Dezavantajlı grupların dijital okur-yazarlık becerilerinin artırılamaması</li> <li>Geçici koruma altındakilerin Türk eğitim sistemine uyumunda sorunlar yaşaması</li> </ul>

Maliyet Tahmini	458.569,00						
Tespitler	<ul style="list-style-type: none"> <li>• Dezavantajlı grupların eğitim ihtiyaçlarının olması</li> <li>• Örgün eğitim dışına çıkmış öğrencilerin, eğitim fırsatlarından eşit şekilde yararlanmalarının sağlanması</li> <li>• Ülkemize gelen geçici koruma altındaki bireylerin eğitim ihtiyaçlarının olması</li> </ul>						
İhtiyaçlar	<ul style="list-style-type: none"> <li>• Dezavantajlı gruplar için hayat boyu öğrenme fırsatlarının artırılması</li> <li>• Dezavantajlı grupların hayat boyu öğrenmeye erişimini artırabilmek için projeler yürütülmesi</li> <li>• Açık öğretim programları ile örgün eğitim çağı dışına çıkmış bireylere ulaşılması</li> <li>• Yabancı uyruklu öğrencilerin Türk Eğitim Sistemi'ne uyumlarının sağlanması</li> </ul>						
Amaç 3	Bireyin bilgi, beceri ve yetkinliklerini geliştirmek amacıyla bireysel, toplumsal ve istihdam odaklı yeni bir yaklaşımla hayat boyu öğrenme imkânları sunmak.						
Hedef 3.2	Hayat boyu öğrenme faaliyetleri ile bireylerde kişisel, çevresel ve mesleki anlamda farkındalık oluşturulacaktır.						
Amacın İlgili Olduğu Program/Alt Program Adı	HAYAT BOYU ÖĞRENME						
Amacın İlişkili Olduğu Alt Program Hedefi	Yaygın Eğitim						
Performans Göstergeleri	Hedefe Etkisi (%)	Plan Başlangıç Değeri	2024	2025	2026	2027	2028
PG-3.2.1 Hayat Boyu Öğrenmeye katılım oranı	50	20	21	22	23	24	25
PG-3.2.2 Hayat Boyu Öğrenme Kurslarından yararlanma oranı	25	18	19	20	21	22	23
PG-3.2.3 Hayat Boyu öğrenme kapsamındaki kursları tamamlama oranı	25	75	75	77	80	82	85

Sorumlu Birim	Hayat Boyu Öğrenme Birimi
İş Birliği Yapılacak Birimler	BİETB, DÖB, MTEB, TEB, OB, ÖEK
Stratejiler	<p>S-3.2.1 Bireylerde hayat boyu öğrenmenin kişisel ve mesleki faydaları konusunda farkındalık oluşturulması ve hayat boyu öğrenmeye katılımın artırılması sağlanacaktır.</p> <p>S-3.2.2 Bireylerin öğrenme fırsatları hakkında bilgilendirilmesi ve öğrenme imkânları kapsamında farkındalığının artırılmasına yönelik faaliyetler yürütülecektir.</p> <p>S-3.2.3 Eğitime erişimde dezavantajlı durumda olan çeşitli hedef kitlelerin hayat boyu öğrenmeye erişimini artırabilmek için uzaktan eğitim teknolojilerinden yararlanması sağlanacaktır</p>
Riskler	<ul style="list-style-type: none"> <li>• Bireylerin sosyoekonomik kaygıları nedeniyle hayat boyu öğrenmeye öncelik vermemeleri</li> </ul>

	<ul style="list-style-type: none"> <li>• Yetişkinlerin hayat boyu öğrenme konusunda isteksizliği</li> </ul>
Maliyet Tahmini	890.758,00
Tespitler	<ul style="list-style-type: none"> <li>• Yetişkin eğitimi ve hayat boyu öğrenmeye ilişkin farklı katılım fırsatlarının olması</li> <li>• Hayat boyu öğrenmenin yeşil dönüşüme destek verecek nitelikte olması</li> </ul>
İhtiyaçlar	<ul style="list-style-type: none"> <li>• Toplumun ihtiyaçlarına uygun hayat boyu öğrenme programlarının nitelik ve niceliğinin artırılması</li> <li>• Hayat boyu öğrenmeye katılanların kurslarını tamamlamalarına yönelik çalışmaların yapılması</li> <li>• Hayat boyu öğrenmeye katılımın artırılması amacıyla farkındalık ve bilgilendirme çalışmalarında kitle iletişim araçlarının daha etkin kullanılması</li> <li>• Eğitim kurumlarının çevre dostu uygulamaları benimsemesi yönünde politikalar oluşturulması</li> </ul>

Amaç 3	Bireyin bilgi, beceri ve yetkinliklerini geliştirmek amacıyla bireysel, toplumsal ve istihdam odaklı yeni bir yaklaşımla hayat boyu öğrenme imkânları sunmak.						
Hedef 3.3	Tüm bireylere yönelik günümüz ihtiyaçlarına uygun genel, mesleki ve teknik eğitim kurs programları uygulanacaktır.						
Amacın İlgili Olduğu Program/Alt Program Adı	HAYAT BOYU ÖĞRENME						
Amacın İlişkili Olduğu Alt Program Hedefi	Yaygın Eğitim						
Performans Göstergeleri	Hedefe Etkisi (%)	Plan Başlangıç Değeri	2024	2025	2026	2027	2028
PG-3.3.1 Aile Okulu alanı altında yer alan programlara katılan kursiyer sayısı	50	209	220	230	240	250	260
PG-3.3.2 Afet ve acil durumlara ilişkin yaygın eğitim kurslarına katılan kursiyer sayısı	50	0	15	25	35	45	55

Sorumlu Birim	Hayat Boyu Öğrenme Birimi
İş Birliği Yapılacak Birimler	BİETB, DHB, SSB, İSGB
Stratejiler	<p>S-3.3.1 Aile Okulu Projesi ile aile değerleri, aile içi iletişim; sosyal, psikolojik ve duygusal gelişim, stres yönetimi, bağımlılıkları önlemeye ilişkin yaklaşımlar başta olmak üzere çeşitli alanlarda aileler desteklenecektir.</p> <p>S-3.3.2 Toplumun afetlere ve acil durumlara hazırlıklı olmasını sağlamak, riskleri azaltmak ve hızlı tepki verme kapasitesini artırmak amacıyla afet ve acil durumlara ilişkin yaygın eğitim kursları düzenlenecektir.</p>

Riskler	<ul style="list-style-type: none"> <li>• Yaygın mesleki ve teknik eğitim kurslarında uygulamalı eğitimin yapılabilmesi için ihtiyaç duyulan teknolojik aletlerin maliyetlerinin yüksekliği</li> <li>• Ekonomik zorlukların eğitim bütçesine olumsuz etkisi</li> <li>• Hızlı değişim sonucu bireylerin okulda aldığı eğitimin zamanla güncelliğini yitirmesi</li> <li>• Önceki öğrenmelerin değerlendirilmesi sürecinin karmaşıklığı</li> </ul>
Maliyet Tahmini	1.403.760,00
Tespitler	<ul style="list-style-type: none"> <li>• Teknolojik gelişmelerin mesleklerde ve iş süreçlerinde hızlı değişiklikler ve yenilikler getirmesi</li> <li>• İş dünyasında çalışanların sürekli olarak güncel ve özelleştirilmiş becerilere ihtiyaç duyması</li> <li>• Hayat boyu öğrenme kursları ile nitelikli iş gücü yetiştirme imkânı</li> <li>• Bireylerin ihtiyaç ve beklentilerine uygun bazı hayat boyu öğrenme programlarının güncelliğini yitirmesi</li> </ul>
İhtiyaçlar	<ul style="list-style-type: none"> <li>• Toplumun ihtiyaçlarına uygun hayat boyu öğrenme programlarının oluşturulması ve bireylerin yaygın mesleki eğitimlerle istihdam piyasasına kazandırılması</li> <li>• Çeşitli öğrenme alanlarında, genel veya mesleki ve teknik eğitim programların hazırlanması ve hazırlanan programların günümüz ihtiyaçlarına uygun hâle getirilmesi</li> <li>• Mesleki yeterliliklerin geliştirilmesi ve belgelendirilmesi için kursların tanınırlığı ve sayısının artırılması</li> <li>• Eğitim kurumlarının önceki öğrenmeleri tanıma süreçlerini yönetecek altyapı ve uzmanlığının artırılması</li> </ul>

<b>Amaç 4</b>	Farklılıkları dikkate alan bir özel eğitim ve rehberlik anlayışıyla öğrencilerin, eğitim ve yaşam süreçlerindeki potansiyellerini en üst düzeye çıkaracak ve özel gereksinimli bireylerin toplumla bütünleşmelerini sağlayacak bilgi ve beceriler ile ilgi ve yetenekleri doğrultusunda gelişimlerini destekleyecek fiziki, beşerî ve teknolojik imkânları artırmak.							
Hedef 4.1	Öğrencilerin bireysel özelliklerine ve öğrenme ihtiyaçlarına uygun fiziksel ve beşerî iyileştirmeler sağlanarak eğitime erişimleri artırılacaktır.							
Amacın İlgili Olduğu Program/Alt Program Adı	ÖZEL EĞİTİM VE REHBERLİK							
Amacın İlişkili Olduğu Alt Program Hedefi	Eğitime Erişim ve Fırsat Eşitliği							
Performans Göstergeleri	Hedefe Etkisi (%)	Plan Başlangıç Değeri	2024	2025	2026	2027	2028	
PG-4.1.1 Kaynaştırma/bütünleştirme uygulamaları yoluyla eğitim alan öğrencilerin örgün eğitimdeki toplam özel eğitim ihtiyacı olan öğrencilere oranı (%)	30	22,2	22,5	22,7	23	23,3	23,5	
PG 4.1.2 Özel eğitim alanında eğitim verilen paydaş sayısı	Eğitim verilen personel sayısı	35	4	20	25	30	35	40
	Eğitim verilen veli sayısı	35	18	20	25	30	35	40
Sorumlu Birim	Özel Eğitim ve Rehberlik Birimi							
İş Birliği Yapılacak Birimler	BİETB, TEB, OB, DÖB, ÖEK, MTEB, İEB							
Stratejiler	<p>S-4.1.1 Kaynaştırma/bütünleştirme yoluyla eğitimlerini sürdüren öğrencilere yönelik bilgi, beceri, tutum ve farkındalık kazandırmak için ilgili tüm paydaşlara (öğretmenler, okul yöneticileri ve aileler) çevrim içi veya yüz yüze eğitimler verilecektir.</p> <p>S-4.1.2 Öğretmenlere, en son özel eğitim stratejileri, teknikleri ve en iyi uygulamalar hakkında hizmet içi eğitim, velilere ise özel eğitim alanında seminerler yüz yüze ve çevrim içi olarak sunulacaktır.</p>							
Riskler	<ul style="list-style-type: none"> <li>Sunulacak eğitimler için paydaşların talebinin istenen düzeyde olmaması</li> <li>İlgili paydaşlara sunulacak eğitimler için uzman personel sayısının ihtiyacı karşılamaması</li> </ul>							
Maliyet Tahmini	₺1.286.587,00							
Tespitler	<ul style="list-style-type: none"> <li>Kaynaştırma/bütünleştirme uygulamaları yoluyla eğitim hakkında ilgili paydaşların yeterli düzeyde bilgi sahibi olmaması</li> <li>Özel eğitim ihtiyacı olan öğrencilerin özellikleri ve eğitim süreçleri hakkında ilgili paydaşların yeterli düzeyde bilgi sahibi olmaması</li> </ul>							
İhtiyaçlar	<ul style="list-style-type: none"> <li>İlgili paydaşların kaynaştırma/bütünleştirme uygulamaları yoluyla eğitim hakkında bilgi ve farkındalık düzeylerinin artırılması</li> <li>Öğretmenler, okul yöneticileri ve diğer personel ile ailelerin özel eğitim ihtiyacı olan öğrencilere yönelik bilgi, beceri, tutum ve farkındalıklarının geliştirilmesi</li> </ul>							

Amaç 4		Farklılıkları dikkate alan bir özel eğitim ve rehberlik anlayışıyla öğrencilerin, eğitim ve yaşam süreçlerindeki potansiyellerini en üst düzeye çıkaracak ve özel gereksinimli bireylerin toplumla bütünleşmelerini sağlayacak bilgi ve beceriler ile ilgi ve yetenekleri doğrultusunda gelişimlerini destekleyecek fiziki, beşerî ve teknolojik imkânları artırmak.						
Hedef 4.2		Özel eğitim ihtiyacı olan öğrencilerin kendi ilgi ve yetenekleri doğrultusunda sosyal ve akademik gelişimleri desteklenecektir.						
Amacın İlgili Olduğu Program/Alt Program Adı		ÖZEL EĞİTİM VE REHBERLİK						
Amacın İlişkili Olduğu Alt Program Hedefi		Özel Eğitim						
Performans Göstergeleri		Hedefe Etkisi (%)	Plan Başlangıç Değeri	2024	2025	2026	2027	2028
PG-4.2.1 Özel eğitim destekleyen materyaller	Dağıtım yapılan özel eğitim materyal seti	20	4	4	4	4	4	4
	Dijital özel eğitim platform sayısı	20	4	4	6	7	7	8
PG-4.2.4 Sosyal etkinliklerde en az bir faaliyete katılan özel eğitim öğrenci sayısı		15	6	7	7	8	8	9
PG-4.2.5 Özel eğitim ve rehabilitasyon merkezlerinde özel eğitim desteğinden yararlanan aylık ortalama öğrenci sayısı		15	2	3	4	5	6	7
Sorumlu Birim		Özel Eğitim ve Rehberlik Birimi						
İş Birliği Yapılacak Birimler		BİETB, TEB, OB, DÖB, ÖEK, MTEB						
Stratejiler		<p>S-4.2.1 Özel yetenekli öğrencilere yönelik öğrenme ortamlarının iyileştirilmesi sağlanacaktır.</p> <p>S-4.2.2 Özel yetenekli öğrencilerin fikri ve sınai mülkiyet farkındalığının artırılması sağlanacaktır.</p> <p>S-4.2.3 Özel eğitim ihtiyacı olan öğrencilerle olağan gelişim gösteren öğrencilerin birlikte yer alacakları sosyal, kültürel, sanatsal ve sportif faaliyetlerin standart olarak düzenlenmesine yönelik çalışmalar yapılacaktır.</p>						
Riskler		<ul style="list-style-type: none"> <li>Fikri ve sınai mülkiyet haklarına yönelik yapılacak çalışmalarda sürecin uzun olması nedeniyle motivasyonun korunamaması</li> </ul>						
Maliyet Tahmini		₺4.450.000,00						
Tespitler		<ul style="list-style-type: none"> <li>Özel eğitim alanına yönelik öğrenme ortamları, ders yapıları ve materyallerinin geliştirme çalışmalarının yeterli düzeyde olmaması</li> <li>Sosyal, kültürel, sanatsal ve sportif faaliyetlere özel eğitim ihtiyacı olan öğrencilerin yeterli düzeyde katılmaması</li> </ul>						

İhtiyaçlar	• Sosyal, kültürel, sanatsal ve sportif faaliyetlere özel eğitim ihtiyacı olan öğrencilerin katılımlarının artırılması
------------	--

Amaç 4		Farklılıkları dikkate alan bir özel eğitim ve rehberlik anlayışıyla öğrencilerin, eğitim ve yaşam süreçlerindeki potansiyellerini en üst düzeye çıkaracak ve özel gereksinimli bireylerin toplumla bütünleşmelerini sağlayacak bilgi ve beceriler ile ilgi ve yetenekleri doğrultusunda gelişimlerini destekleyecek fiziki, beşerî ve teknolojik imkânları artırmak.						
Hedef 4.3		Akademik, sosyal, duygusal ve mesleki gelişim alanlarında sunulan rehberlik hizmetleri desteklenecektir.						
Amacın İlgili Olduğu Program/Alt Program Adı		ÖZEL EĞİTİM VE REHBERLİK						
Amacın İlişkili Olduğu Alt Program Hedefi		Rehberlik						
Performans Göstergeleri		Hedefe Etkisi (%)	Plan Başlangıç Değeri	2024	2025	2026	2027	2028
PG-4.3.1 Bağımlılıkla mücadele amacıyla verilen eğitimlere katılan kişi sayısı	Öğrenci Sayısı	20	414	425	430	435	440	450
	Öğretmen Sayısı	20	35	37	39	41	43	45
PG-4.3.2 Mesleki rehberlik alanında bilgi ve becerileri artırma kapsamında verilen eğitimlere katılan rehber öğretmen sayısı		20	1	1	1	1	2	2
PG-4.3.3 Gelişimsel, önleyici ve iyileştirici psikososyal destek çalışmaları kapsamında verilen eğitim sayısı		20	3	4	5	6	7	8
PG-4.3.4 Rehberlik ve psikolojik danışma servislerinde kullanılmak üzere dijital platformlarda paylaşılan içerik sayısı		20	25	30	35	40	45	50
Sorumlu Birim		Özel Eğitim ve Rehberlik Birimi						
İş Birliği Yapılacak Birimler		BİETB, TEB, OB, DÖB, ÖEK, HBÖB, MTEB, PİB						
Stratejiler		<p>S-4.3.1 Öğretmenlerin bağımlılıkla mücadele programlarını uygulama konusundaki yetkinliklerinin artırılması ve öğrencilerin bağımlılıkla mücadele bilinçlerinin geliştirilmesi amacıyla eğitimler düzenlenecektir.</p> <p>S-4.3.2 Rehber öğretmenlerin, öğrencilerin mesleki rehberlik konusundaki ihtiyaçlarını karşılamaları için mahalli hizmet içi eğitimler düzenlenecektir.</p> <p>S-4.3.3 Gelişimsel, önleyici ve iyileştirici psikososyal destek çalışmaları kapsamında öğrencilere yönelik düzenlenen eğitimler yaygınlaştırılacaktır.</p>						



Riskler	<ul style="list-style-type: none"><li>• Sunulacak eğitimler için paydaşların yeterli zaman ayıramaması</li><li>• İlgili paydaşlara sunulacak eğitimler için uzman personel sayısına ulaşılamaması</li><li>• Eğitim içerikleri ve materyallerin üretilmesinde maliyetlerin sürekli artması</li></ul>
Maliyet Tahmini	₺3.200.200,00
Tespitler	<ul style="list-style-type: none"><li>• Gelişen şartlar ve ortaya çıkan ihtiyaçlar doğrultusunda öğretmenlerin rehberlik hizmetleri konusunda eksikliklerinin olması</li><li>• Rehberlik hizmetlerinin sunumuna yönelik dijital içeriklerin yeterli düzeyde olmaması</li><li>• Bağımlılıkla mücadele programlarını uygulama yetkinliği olan rehber öğretmen sayısının yetersizliği</li></ul>
İhtiyaçlar	<ul style="list-style-type: none"><li>• Rehberlik hizmetlerinin sunumuna yönelik dijital içeriklerin hazırlanması</li><li>• Rehber öğretmenlere yönelik hizmet içi eğitimlerin düzenlenmesi</li><li>• Rehber öğretmenlerin bağımlılıkla mücadele programlarını uygulama konusunda eğitim alması</li></ul>

<b>Amaç 5</b>	Türkiye Yüzyılı inşasında millî, manevi ve kültürel değerlerini özümsemiş; çağın gereklerine uygun bilgi, beceri, tutum ve davranışlar ile demokratik anlayışa ve millî şura sahip şahsiyetli ve üretken öğrenciler yetiştirmek.						
Hedef 5.1	Teknolojinin eğitim sistemine daha fazla uyarlanması amacıyla dijital içeriklerin kullanımı artırılacak ve dijital öğretmen yeterlikleri doğrultusunda öğretmenlerin dijital becerileri geliştirilecektir.						
Amacın İlgili Olduğu Program/Alt Program Adı	ÖĞRENME KAZANIMLARI						
Amacın İlişkili Olduğu Alt Program Hedefi	Dijital içerik						
Performans Göstergeleri	Hedefe Etkisi (%)	Plan Başlangıç Değeri	2024	2025	2026	2027	2028
PG-5.1.1 Dijital içeriklere ilişkin sertifika eğitimlerine katılan öğretmen sayısı	50	20	25	30	35	40	45
PG-5.1.2 EBA Portalında aktif öğretmen oranı	25	45	50	57	60	61	62
PG-5.1.3 EBA Öğretmen Ortalama Kullanım Süresi	25	38	40	41	42	43	44
Sorumlu Birim	Bilgi İşlem ve Eğitim Teknolojileri Birimi						
İş Birliği Yapılacak Birimler	DÖB, HBÖB, MTEB, OB, ÖDSHB, ÖERB, ÖB, PİB, ÖEK, TEB						
Stratejiler	S-5.1.1 Dijital içeriklerin kullanılması konusunda öğretmen beceri ve yetenekleri geliştirilecek farkındalık düzeyi arttırılacaktır.						
Riskler	<ul style="list-style-type: none"> <li>• Olağanüstü durumlarda (doğa kaynaklı afet) alt yapı bilişim ağında yaşanabilecek sorunlar</li> <li>• Okullarımızda dijital alt yapı eksikliği</li> </ul>						
Maliyet Tahmini	7.250.000,00						
Tespitler	<ul style="list-style-type: none"> <li>• Eğitim teknolojilerinin eğitime entegrasyonunda yaşanan sorunlar</li> <li>• Öğretmenlerin dijital yeterlikleri arasında farklılıklar bulunması</li> </ul>						
İhtiyaçlar	<ul style="list-style-type: none"> <li>• Öğretmenlerin ve öğrencilerin dijital yeterlik seviyelerini, eksikliklerini ve ilgi alanlarını belirlemeye yönelik ihtiyaç analizinin yapılması</li> <li>• Öğretmenlerin dijital yeterliklerini geliştirmek amacıyla hizmet içi eğitim faaliyetlerinin yapılması</li> <li>• Dijital materyallerin farklı öğrenme stillerini ve ihtiyaçlarını karşılayacak şekilde zengin bir formatta hazırlanması</li> </ul>						

Amaç 5	Türkiye Yüzyılı inşasında millî, manevi ve kültürel değerlerini özümsemiş; çağın gereklerine uygun bilgi, beceri, tutum ve davranışlar ile demokratik anlayışa ve millî şura sahip şahsiyetli ve üretken öğrenciler yetiştirmek.						
Hedef 5.2	Sürdürülebilir kalkınma hedeflerine uygun bir yaklaşımla çevre ve iklim değişikliği konusunda farkındalığın artırılması sağlanacaktır.						
Amacın İlgili Olduğu Program/Alt Program Adı	ÖĞRENME KAZANIMLARI						
Amacın İlişkili Olduğu Alt Program Hedefi	Çevre Bilinci						
Performans Göstergeleri	Hedefe Etkisi (%)	Plan Başlangıç Değeri	2024	2025	2026	2027	2028
PG-5.2.1 Atık yönetimi sistemi kurulan okul sayısı	117	8	8	8	8	8	8
PG-5.2.2 Okulum Temiz Belgelendirme Sistemi kurulan okul/ kurum sayısı	150	7	7	7	7	7	7
Sorumlu Birim	Destek Hizmetleri Birimi						
İş Birliği Yapılacak Birimler	İSGB, BİETB, DÖB, HBÖB, İEB, MTEB, OB, ÖERB, TEB, ÖEK						
Stratejiler	<p>S-5.2.1 Sıfır atık ve geri dönüşüm uygulamalarının yaygınlaştırılması amacıyla okul/kurumlarda "Sıfır Atık Projesi" kapsamında atıklar (ambalaj atığı, özel atık, tıbbi atık, tehlikeli atıklar) kaynağından ayrı ayrı toplanarak geri dönüşüm ve geri kazanım süreci içerisinde değerlendirilecektir.</p> <p>S-5.2.2 Okulum Temiz Belgelendirme Sistemi kurulan okul ve kurumların belgelendirme başvurularının alınarak tarafsız, bağımsız ve tutarlı bir şekilde uygunluk değerlendirme ve belgelendirme süreçleri yürütülecektir</p>						
Riskler	<ul style="list-style-type: none"> <li>• Çevre bilinci konusunda toplumun farkındalıklara karşı dirençli olması</li> <li>• Mali kaynakların yetersiz kalması</li> </ul>						
Maliyet Tahmini	5.350.500,00						
Tespitler	<ul style="list-style-type: none"> <li>• Okullarımızda çevre ve iklim değişikliği konusunda yeterli duyarlılık ve farkındalığın olmaması</li> <li>• İklim değişikliğine bağlı olarak ortaya çıkabilecek afetlerde gerekli önlemlerin eksikliği</li> <li>• Doğal kaynakların korunması ve tasarrufuna karşı tedbirler alınmaması</li> </ul>						
İhtiyaçlar	<ul style="list-style-type: none"> <li>• Toplumda çevre ve iklim değişikliği bilincinin oluşturulması</li> <li>• Enerji verimliliğinin sağlanması</li> <li>• Su tasarrufunun sağlanması</li> <li>• Atıkların yönetilmesi</li> </ul>						

<b>Amaç 6</b>	Türkiye Yüzyılı vizyonu doğrultusunda ülkemizin uluslararası alanda görünürlüğünü artıracak eğitim diplomasisi çalışmalarıyla yurt dışında yaşayan vatandaşlara, soydaşlara ve ülke vatandaşlarına yönelik eğitim öğretim faaliyetlerini yaygınlaştırmak ve eğitim iş birlikleri geliştirmek.						
Hedef 6.1	Güçlü bir eğitim diplomasisi ile uluslararası iş birlikleri geliştirilecek ve ilimizin uluslararası alanda etkililiği artırılabilecektir						
Amacın İlgili Olduğu Program/Alt Program Adı	ULUSLARARASI EĞİTİM İŞ BİRLİKLERİ VE YURT DIŞI EĞİTİM						
Amacın İlişkili Olduğu Alt Program Hedefi	Uluslararası Eğitim İş Birlikleri						
Performans Göstergeleri	Hedefe Etkisi (%)	Plan Başlangıç Değeri	2024	2025	2026	2027	2028
PG-6.1.1 Uluslararası kardeş okul sayısı	100	0	1	1	2	2	3
Sorumlu Birim	Yükseköğretim ve Yurt Dışı Eğitim Birimi						
İş Birliği Yapılacak Birimler	BİETB, DÖB, TEB, OB, ÖEK, MTEB, ÖERB, SGB, PİB						
Stratejiler	S-6.1.1 Eğitim ve öğretim alanında ülkemizle dil, tarih veya kültür birliği bulunan ülke ve topluluklar ile diğer ülkelerle iş birlikleri geliştirilecektir.						
Riskler	<ul style="list-style-type: none"> <li>• Dış politikadaki değişimler</li> <li>• İlgili ülkede doğa kaynaklı afet, savaş vb. durumların ortaya çıkması</li> <li>• Bürokratik gecikmeler</li> </ul>						
Maliyet Tahmini	₺3.312.897,00						
Tespitler	<ul style="list-style-type: none"> <li>• Eğitim diplomasisi politikasının daha etkin yürütülmesi</li> <li>• Ülkemizin uluslararası alanda görünürlüğünün beklenen düzeyde olmaması</li> <li>• Üyesi olunan uluslararası kuruluşlarla yapılan iş birliklerinin etkinliği</li> </ul>						
İhtiyaçlar	<ul style="list-style-type: none"> <li>• Eğitim diplomasisi faaliyetleri ile Türkiye'nin etki alanının artırılması</li> <li>• Bakanlığımız yurt dışı teşkilatının kurumsal kapasitesinin idari ve mali yönden güçlendirilmesi</li> <li>• Ülkemiz ile yabancı ülkeler arasındaki eğitim iş birliklerine ahdî zemin sağlanması</li> <li>• Yurt dışında yaşayan daha fazla vatandaş, soydaş ve ülke vatandaşına ulaşılması</li> </ul>						

Amaç 6	Türkiye Yüzyılı vizyonu doğrultusunda ülkemizin uluslararası alanda görünürlüğünü artıracak eğitim diplomasisi çalışmalarıyla yurt dışında yaşayan vatandaşlara, soydaşlara ve ülke vatandaşlarına yönelik eğitim öğretim faaliyetlerini yaygınlaştırmak ve eğitim iş birlikleri geliştirmek.						
Hedef 6.2	Uluslararası projelere katılım artırılarak öğrenci ve öğretmenlerin yurt dışı eğitim faaliyetlerinden faydalanması sağlanacaktır.						
Amacın İlgili Olduğu Program/Alt Program Adı	ULUSLARARASI EĞİTİM İŞ BİRLİKLERİ VE YURT DIŞI EĞİTİM						
Amacın İlişkili Olduğu Alt Program Hedefi	Yurt Dışı Eğitime Erişim ve Fırsat Eşitliği						
Performans Göstergeleri	Hedefe Etkisi (%)	Plan Başlangıç Değeri	2024	2025	2026	2027	2028
PG-6.2.1 Gerçekleştirilen yurtdışı hareketlilik sayısı	25	1	1	2	3	4	5
PG-6.2.2 Yurt dışı hareketlilik programlarına katılan öğretmen sayısı	25	2	3	4	5	7	8
PG-6.2.3 Yurt dışı hareketlilik programlarına katılan öğrenci sayısı	25	0	0	6	6	10	12
PG-6.2.4 Erasmus programlarına yönelik düzenlenen bilgilendirme faaliyetlerine katılan kişi sayısı( öğretmen, yönetici, öğrenci)	25	12	15	18	20	25	33

Sorumlu Birim	Strateji Geliştirme Birimi (Ar-Ge)
İş Birliği Yapılacak Birimler	TEB, DÖB, HBÖB, PİB, MTEB, OB, OERB, YÖYEB
Stratejiler	S-6.2.1 Erasmus projelerine yönelik bilgilendirme amaçlı toplantılar ve eğitimler düzenlenecektir. S-6.2.2 Öğretmen ve öğrencilerin Erasmus projelerine katılımı teşvik edilerek arttırılacaktır.
Riskler	<ul style="list-style-type: none"> <li>• Öğretmenlerin yurtdışı eğitim faaliyetlerine yönelik isteksizliği</li> <li>• Yabancı dil becerilerinin düşük olması</li> <li>• Yurtdışı çıkışlarında uygulanan yasal mevzuatın ortaya çıktığı bürokratik engeller</li> </ul>
Maliyet Tahmini	₺25.000.000,00
Tespitler	<ul style="list-style-type: none"> <li>• AB ülkelerine yönelik olumsuz algı</li> </ul>
İhtiyaçlar	<ul style="list-style-type: none"> <li>• Arge Biriminin oluşturulması</li> </ul>

<b>Amaç 7</b>	Türkiye Yüzyılı vizyonu doğrultusunda fiziki ve teknolojik altyapısıyla güçlü, nitelikli personelle eğitime erişimi ve eğitimde kaliteyi artıracak, etkin ve hesap verebilen kurumsal yapıyı geliştirmek.							
Hedef 7.1	Öğretmen yetiştirme ve geliştirme süreci; mesleğe kabulden önceki eğitimden başlanarak mesleki gelişim ve mesleki gelişimini içerecek şekilde ihtiyaçlar doğrultusunda yeniden yapılandırılacak, öğretmenlik mesleğinin niteliği ve toplumsal statüsü güçlendirilecek, personel nitelikleri artırılabilecektir.							
Amacın İlgili Olduğu Program/Alt Program Adı	KURUMSAL KAPASİTE							
Amacın İlişkili Olduğu Alt Program Hedefi	Öğretmen ve Yöneticiler							
Performans Göstergeleri	Hedefe Etkisi (%)	Plan Başlangıç Değeri	2024	2025	2026	2027	2028	
PG-7.1.1 Öğretmen başına düşen yıllık hizmet içi eğitim süresi (Saat)	40	25	30	35	40	45	50	
PG-7.1.2 ISCED sınıflamasına göre öğretmenlerin hizmet içi eğitime katılım düzeyi (%)	30	55	58	62	68	70	75	
PG-7.1.3 Uzaktan Eğitim Kapısı aracılığıyla eğitimlere katılan personel oranı (%)	30	5	7	9	11	15	20	
Sorumlu Birim	Personel İşleri Birimi							
İş Birliği Yapılacak Birimler	BİETB, DÖB, HBÖB, MTEB, OB, ÖERB, ÖEK, TEB, İSGB							
Stratejiler	<p>S-7.1.1 "Öğretmenlik Mesleği Genel Yeterlikleri", ulusal ve uluslararası standartlar ile ihtiyaçlar doğrultusunda güncellenecektir. Bu çerçevede Öğretmen Dijital Yeterlik Çerçevesi oluşturulacak ve dijital hizmet içi eğitim faaliyetlerinin desteklenmesi için dijital eğitim platformları içerik yönünden zenginleştirilecektir.</p> <p>S-7.1.2 Personel niteliğini artırmak için Bakanlığımız uzaktan eğitim platformlarının yanında Cumhurbaşkanlığı Uzaktan Eğitim Kapısı (UEK) üzerinden verilen eğitimlere katılımın artırılması sağlanacaktır.</p> <p>S-7.1.3 Öğretmen ve okul yöneticilerin mesleki gelişimleri takip edilecektir.</p>							
Riskler	<p>Üniversiteler ile yeterli düzeyde iş birliği imkânı sağlanamaması</p> <p>Politika değişiklikleri yaşanması</p> <p>Değişen teknolojik gelişmelere karşı uyum</p>							
Maliyet Tahmini	₺35.465.075,00							
Tespitler	<ul style="list-style-type: none"> <li>• Yönetici ve öğretmenlerin mesleki gelişim eğitimlerinde üniversiteler ile yeterli düzeyde iş birliği imkânı sağlanamaması</li> <li>• Öğretmen ve yöneticilere verilen mesleki gelişim eğitimlerinin nitelik ve niceliğinin geliştirilmeye açık olması</li> <li>• Öğretmenlerin talep ettikleri düzeyde eğitim alamaması</li> <li>• Öğretmenlerin mesleki gelişim ihtiyaç ve önceliklerini belirlemede okulların ihtiyaçlarının yeterli düzeyde dikkate alınmaması</li> </ul>							

	<ul style="list-style-type: none"> <li>Pedagojik formasyon eğitimlerinin, öğretmenleri yeterli düzeyde mesleğe hazırlayamaması</li> </ul>																							
İhtiyaçlar	<ul style="list-style-type: none"> <li>İhtiyaç duyulan alanlarda öğretmen ve yöneticilere üniversiteler aracılığıyla mesleki gelişim eğitimlerinin verilmesi</li> <li>Mesleki gelişimde, yerel ihtiyaçlara duyarlı ve okul bağlamıyla uyumlu yeni yaklaşımlar olarak tanımlanan mesleki gelişim toplulukları, okul temelli mesleki gelişim ve öğretmenyönetici hareketlilik programlarının yaygınlaştırılması ve öğretmenlerin bu faaliyetlere erişilebilirliğinin artırılması</li> <li>Pedagojik formasyona ilişkin eğitimlerin adayların uygulama becerilerini önceleyecek biçimde yeniden ele alınması</li> </ul>																							
Amaç 7	Türkiye Yüzyılı vizyonu doğrultusunda fiziki ve teknolojik altyapısıyla güçlü, nitelikli personelle eğitime erişimi ve eğitimde kaliteyi artıracak, etkin ve hesap verebilen kurumsal yapıyı geliştirmek.																							
Hedef 7.2	Etkili bir izleme ve değerlendirme süreciyle beraber alınan kararları rasyonel hâle getirmek; birimler arası iletişimi güçlendirmek ve iş birliğini teşvik etmek için uygun iletişim kanalları ve araçları kullanılacak, teknolojik altyapı yatırımlarıyla kurumsal kapasite daha verimli hâle getirilecektir.																							
Amacın İlgili Program/ Alt Program Adı	KURUMSAL KAPASİTE																							
Amacın İlişkili Alt Program Hedefi	İdareyi Geliştirme																							
Performans Göstergeleri	<table border="1"> <thead> <tr> <th>Hedefe Etkisi (%)</th> <th>Plan Başlangıç Değeri</th> <th>2024</th> <th>2025</th> <th>2026</th> <th>2027</th> <th>2028</th> </tr> </thead> <tbody> <tr> <td>PG 7.2.1 ilçe ve okul stratejik planlarının izlenmesi için kurulan sisteme veri girişi yapan okul oranı (%)</td> <td>50</td> <td>0</td> <td>20</td> <td>40</td> <td>60</td> <td>80</td> <td>100</td> </tr> <tr> <td>PG-7.2.2 Coğrafi bilgi sisteminde bilgileri güncellenen okul oranı</td> <td>50</td> <td>100</td> <td>100</td> <td>100</td> <td>100</td> <td>100</td> <td>100</td> </tr> </tbody> </table>	Hedefe Etkisi (%)	Plan Başlangıç Değeri	2024	2025	2026	2027	2028	PG 7.2.1 ilçe ve okul stratejik planlarının izlenmesi için kurulan sisteme veri girişi yapan okul oranı (%)	50	0	20	40	60	80	100	PG-7.2.2 Coğrafi bilgi sisteminde bilgileri güncellenen okul oranı	50	100	100	100	100	100	100
Hedefe Etkisi (%)	Plan Başlangıç Değeri	2024	2025	2026	2027	2028																		
PG 7.2.1 ilçe ve okul stratejik planlarının izlenmesi için kurulan sisteme veri girişi yapan okul oranı (%)	50	0	20	40	60	80	100																	
PG-7.2.2 Coğrafi bilgi sisteminde bilgileri güncellenen okul oranı	50	100	100	100	100	100	100																	
Sorumlu Birim	Strateji Geliştirme Birimi																							
İş Birliği Yapılacak Birimler	BİETB, DÖB, HBÖB, MTEB, OB, ÖERB, ÖEK, TEB, PİB, HHB, DHB																							
Stratejiler	S-7.2.1 Etkili bir izleme ve değerlendirme süreciyle kurumsal kapasitenin niteliğinin artırılması adına düzenli veri toplama, kapsamlı analiz ve objektif ölçüm yöntemleriyle sonuçların paydaşlarla paylaşımı ve sürekli iyileştirme amacıyla sisteme veri girişleri yapılacaktır.																							
Riskler	Kurulması planlanan sistemlerin hazırlık çalışmaları ve yazılım sürecinin uzun zaman alması																							
Maliyet Tahmini	₺17.602.505,00																							
Tespitler	<ul style="list-style-type: none"> <li>Planların izlenmesi için bir sistemin olmaması ve Bakanlığın mevcut yazılım ve modüllerinin diğer finansman kaynaklarını tespitinde yetersiz olması</li> </ul>																							
İhtiyaçlar	<ul style="list-style-type: none"> <li>ilçe ve okul planlarının izlenmesine yönelik sistem kurulması</li> <li>Okul yöneticilerinin eğitim finansmanı konusunda bilgilendirilmesi</li> </ul>																							

# 4. B Ö L Ü M

## MALİYETLENDİRME



# MALİYETLENDİRME

Millî Eğitim Müdürlüğü 2024-2028 Stratejik Planı'nın maliyetlendirilmesi sürecindeki temel gaye, stratejik amaç, hedef ve eylemlerin gerektirdiği maliyetlerin ortaya konulması suretiyle politika tercihlerinin ve karar alma sürecinin rasyonelleştirilmesine katkıda bulunmaktır. Bu sayede, stratejik plan ile bütçe arasındaki bağlantı güçlendirilecek ve harcamaların önceliklendirilme süreci iyileştirilecektir.

Bu temel gayeden hareketle planın tahmini maliyetlendirilmesi şu şekilde yapılmıştır:

- Hedeflere ilişkin eylemler durum analizi çalışmaları sonuçlarından hareketle birimlerin katılımlarıyla tespit edilmiştir,
- Eylemlere ilişkin maliyetlerin bütçe dağılımları yapılmadan önce genel yönetim giderleri ayrılmıştır,
- Müdürlüğümüze bakanlık bütçesinden ayrılan pay, özel idare payı, kantin gelirleri ve bağış gelirleri hesaplanmıştır,
- Eylemlere ilişkin tahmini maliyetler belirlenmiştir, Eylem maliyetlerinden hareketle hedef maliyetleri belirlenmiştir,
- Hedef maliyetlerinden yola çıkılarak amaç maliyetleri belirlenmiş ve amaç maliyetlerinden de stratejik plan maliyeti belirlenmiştir.

Bakanlık bütçesinden ayrılan pay, özel idare payı, kantin gelirleri ve bağış gelirleri yıllık bütçe artışları ve eğilimleri dikkate alındığında Millî Eğitim Müdürlüğü 2024-2028 Stratejik Planı'nda yer alan stratejik amaçların gerçekleştirilebilmesi için tabloda da belirtildiği üzere beş yıllık süre için tahmini ₺7.330.137.222,51 TL'lik kaynağın elde edileceği düşünülmektedir.

Tablo 12: Maliyet Tablosu

AMAÇ VE HEDEF NO	2024	2025	2026	2027	2028	TOPLAM MAALİYET
<b>AMAÇ 1</b>	₺1.189.506,00	₺1.446.070,00	₺1.695.000,00	₺1.920.000,00	₺1.282.650,00	1.463.226,00
Hedef 1.1	₺81.509,00	₺101.070,00	₺135.000,00	₺170.000,00	₺224.000,00	711.579,00
Hedef 1.2	₺232.997,00	₺310.000,00	₺390.000,00	₺440.000,00	₺490.000,00	1.892.997,00
Hedef 1.3	₺750.000,00	₺850.000,00	₺930.000,00	₺960.000,00	₺1.010.000,00	4.500.000,00
Hedef 1.4	₺125.000,00	₺185.000,00	₺240.000,00	₺350.000,00	₺458.650,00	1.358.650,00
<b>AMAÇ 2</b>	₺9.264.000,00	₺11.530.000,00	₺13.200.000,00	₺14.500.000,00	₺16.450.000,00	₺64.944.000,00
Hedef 2.1	₺3.255.000,00	₺3.600.000,00	₺4.200.000,00	₺4.500.000,00	₺4.700.000,00	₺20.255.000,00
Hedef 2.2	₺2.509.000,00	₺3.930.000,00	₺4.000.000,00	₺4.500.000,00	₺5.000.000,00	₺19.939.000,00
Hedef 2.3	₺3.500.000,00	₺4.000.000,00	₺5.000.000,00	₺5.500.000,00	₺6.750.000,00	₺24.750.000,00
<b>AMAÇ 3</b>	₺403.758,00	485.000,00	537.569,00	607.000,00	734.760,00	2.753.087,00
Hedef 3.1	₺80.000,00	₺85.000,00	₺92.569,00	₺97.000,00	₺104.000,00	458.569,00
Hedef 3.2	₺120.758,00	₺145.000,00	₺175.000,00	₺210.000,00	₺250.000,00	890.758,00
Hedef 3.3	₺203.000,00	₺250.000,00	₺270.000,00	₺300.000,00	₺380.760,00	1.403.760,00
<b>AMAÇ 4</b>	1.286.000,00	₺1.530.787,00	₺1.790.000,00	₺2.070.000,00	₺2.260.000,00	₺8.938.787,00
Hedef 4.1	186.000,00	₺220.587,00	₺250.000,00	₺290.000,00	₺340.000,00	₺1.286.587,00
Hedef 4.2	700.000,00	₺790.000,00	₺890.000,00	₺1.000.000,00	₺1.070.000,00	₺4.450.000,00
Hedef 4.3	400.000,00	₺520.200,00	₺650.000,00	₺780.000,00	₺850.000,00	3.200.200,00
<b>AMAÇ 5</b>	1.700.000,00	2.100.500,00	2.450.000,00	2.800.000,00	3.550.000,00	12.600.500,00
Hedef 5.1	1.000.000,00	1.250.000,00	1.450.000,00	1.650.000,00	1.900.000,00	7.250.000,00
Hedef 5.2	700.000,00	850.500,00	1.000.000,00	1.150.000,00	1.650.000,00	5.350.500,00
<b>AMAÇ 6</b>	₺3.390.000,00	₺4.542.897,00	₺5.650.000,00	₺6.780.000,00	₺7.850.000,00	₺28.312.897,00
Hedef 6.1	₺390.000,00	₺542.897,00	₺650.000,00	₺780.000,00	₺850.000,00	₺3.312.897,00
Hedef 6.2	₺3.000.000,00	₺4.000.000,00	₺5.000.000,00	₺6.000.000,00	₺7.000.000,00	₺25.000.000,00
<b>AMAÇ 7</b>	₺8.600.000,00	₺9.400.000,00	₺10.800.000,00	₺11.900.000,00	₺13.067.580,00	₺52.067.580,00
Hedef 7.1	₺6.000.000,00	₺6.300.000,00	₺7.000.000,00	₺7.700.000,00	₺8.465.075,00	₺35.465.075,00
Hedef 7.2	₺2.600.000,00	₺3.100.000,00	₺3.800.000,00	₺4.200.000,00	₺4.602.505,00	₺17.602.505,00
<b>AMAÇ TOPLAM</b>	₺634.994.490,13	₺862.793.648,36	₺1.180.113.495,18	₺1.636.933.966,24	₺2.338.835.706,62	₺6.653.671.306,53
<b>GEN. YÖN. GİDERİ</b>	₺93.552.469,90	₺108.637.233,32	₺118.455.178,93	₺149.517.645,06	₺206.303.388,77	₺676.465.915,98
<b>TOPLAM KAYNAK</b>	₺728.546.960,03	₺971.430.881,68	₺1.298.568.674,11	₺1.786.451.611,30	₺2.545.139.095,39	₺7.330.137.222,51

# 5. B Ö L Ü M

## İZLEME VE DEĞERLENDİRME

## İzleme ve Değerlendirme

Bu bölümde Köse İlçe Milli Eğitim Müdürlüğü 2024-2028 Stratejik Planı'nın izleme ve değerlendirme modeline ve aşamalarına değinilmiştir. Ayrıca, izleme ve değerlendirme faaliyetlerinin etkin bir şekilde gerçekleştirilmesi için oluşturulan performans göstergelerine ilişkin sorumlu birimlere yer verilmiştir.

### MEM 2024-2028 Stratejik Planı İzleme ve Değerlendirme Modeli

Stratejik planlarda yer alan amaç ve hedeflere ulaşma durumlarının tespiti ve bu yolla stratejik planlardaki amaç ve hedeflerin gerçekleştirilebilmesi için gerekli tedbirlerin alınması izleme ve değerlendirme ile mümkün olmaktadır. İzleme, stratejik plan uygulamasının sistematik olarak takip edilmesi ve raporlanmasıdır. Değerlendirme ise, uygulama sonuçlarının amaç ve hedeflere kıyasla ölçülmesi ve söz konusu amaç ve hedeflerin tutarlılık ve uygunluğunun analizidir.

MEM 2024-2028 Stratejik Planı'nın izlenmesi ve değerlendirilmesi uygulamaları, MEB 2024-2028 Stratejik Planı İzleme ve Değerlendirme Modeli çerçevesinde yürütülecektir. İzleme ve değerlendirme sürecine yön verecek temel ilkeleri "Katılımcılık, Saydamlık, Sonuçları İletme (Geri Bildirim), Hesap verebilirlik, Bilimsellik, Tutarlılık ve Nesnellik" olarak ifade edilebilir.

Belirtilen temel ilkeler ve veri analiz yöntemleri doğrultusunda Millî Eğitim Bakanlığı 2024-2028 Stratejik Planı İzleme ve Değerlendirme Modeli'nin çerçevesini;

- Performans göstergeleri ve stratejiler bazında gerçekleşme durumlarının belirlenmesi,
- Performans göstergelerinin gerçekleşme durumlarının hedeflerle kıyaslanması,
- Stratejiler kapsamında yürütülen faaliyetlerin Bakanlık faaliyet alanlarına dağılımının belirlenmesi,
- Sonuçların raporlanması ve paydaşlarla paylaşımı,
- Hedeflerden sapmaların nedenlerinin araştırılması,
- Alternatiflerin ve çözüm önerilerinin geliştirilmesi,

süreçleri oluşturmaktadır. Müdürlüğümüz de bu çerçevede izleme ve değerlendirme faaliyetini yürütecektir.

## İzleme ve Değerlendirme Sürecinin İşleyişi

İzleme ve değerlendirme sürecinin işleyişi ana hatları ile aşağıdaki şekilde özetlenmiştir.

MEM 2024-2028 Stratejik Planı'nda yer alan performans göstergelerinin gerçekleşme durumlarının tespiti yılda iki kez yapılacaktır. Ara izleme olarak nitelendirilebilecek yılın ilk altı aylık dönemini kapsayan birinci izleme kapsamında, MEM Stratejik Plan İzleme ve Değerlendirme Modülü vasıtasıyla, Strateji Geliştirme

Şubesi tarafından ilgili birimlerden sorumlu oldukları performans göstergeleri ve stratejiler ile ilgili gerçekleşme durumlarına ilişkin veriler toplanarak konsolide edilecektir. Performans hedeflerinin gerçekleşme durumları hakkında hazırlanan “stratejik plan izleme raporu” ilçe milli eğitim müdürü ve şube müdürünün görüşüne sunulacaktır. Bu aşamada amaç, varsa öncelikle yıllık hedefler olmak üzere, hedeflere ulaşılmasının önündeki engelleri ve riskleri belirlemek ve yıllık hedeflere ulaşılmasını sağlamak üzere gerekli görülebilecek tedbirlerin alınmasıdır.

Şekil 8: İzleme ve değerlendirme sürecinin işleyişi



Yılın tamamına ilişkin ikinci izleme kapsamında ise MEB Stratejik Plan İzleme ve Değerlendirme Modülü vasıtasıyla, Strateji Geliştirme şubesi tarafından ilgili birimlerden sorumlu oldukları performans göstergeleri ve stratejiler ile ilgili yılsonu gerçekleşme durumlarına ait veriler toplanarak konsolide edilecektir.

Stratejik plan değerlendirme raporu, üst yönetici başkanlığında yapılan değerlendirme toplantısında stratejik planın kalan süresi için hedeflere nasıl ulaşılacağına ilişkin alınacak gerekli önlemleri de içerecek şekilde nihai hale getirilecektir. Hedeflerin ve ilgili performans göstergeleri ile risklerin takibi, hedeften sorumlu birimin harcama yetkilisinin; hedeflerin gerçekleşme sonuçlarının harcama birimlerinden alınarak konsolide edilmesi, analizi, değerlendirilmesi ve üst yöneticiye sunulması ise Strateji Geliştirme Şubesinin sorumluluğundadır.

## PERFORMANS GÖSTERGELERİ

MEB 2024-2028 Stratejik Planı'nda belirlenen hedeflere ne ölçüde ulaşıldığını ortaya koyabilecek yeterli sayıda ve nitelikte performans göstergeleri kullanılmıştır. Stratejik planda, izleme ve değerlendirme faaliyetlerinin etkili bir şekilde gerçekleştirilmesi için performans göstergelerinden yararlanılmıştır. Performans göstergelerinin izlenmesinde standartlaşmanın sağlanması ve güvenilirliğin temin edilmesi önemli bir konudur. Bu sebeple performans göstergelerinin kimlik kartı olarak nitelendirilebilecek "Performans Göstergesi Kartı" geliştirilmiştir. Bakanlığımıza özgü geliştirilen performans göstergesi kartı ile her bir performans göstergesinin kavramsal çerçevesi, veri kaynağı, kapsamı, veri temin dönemi, hesaplama yöntemi gibi bilgiler kayıt altına alınarak gösterge bilgi tablosunda toplanmıştır. Bu yolla performans göstergelerine ilişkin izleme verilerinin güvenilirliğinin ve karşılaştırılabilirliğinin güvence altına alınması sağlanmıştır.

Tablo 13: Hedef Kartı Sorumlulukları

Hedefler	BİE TB	DH B	DÖ B	HBÖ B	HH B	İSD B	PI B	İE B	İSG B	MTE B	OB	ÖE RB	ÖDS HB	ÖEK	SS B	SG B	TE B	YÖYE B
1.1	i	i	i											i			s	
1.2	i							i						i		i	s	
1.3		i	i	i				i									s	
1.4	i		i								i			i			s	
2.1	i		i							i	s			i				
2.2	i		i							i	s			i				
2.3	i		s							i	i					i		i
2.4	i			i			i			s	i	i		i				
2.5	i				i		i			s	i						i	
3.1	i			s						i		i		i				
3.2	i		i	s						i	i			i			i	
3.3	i	i		s					i						i			
3.4	i			i	i				i	i				s				
4.1	i		i					i		i	i	s		i			i	
4.2	i		i							i	i	s		i			i	
4.3	i		i	i			i			i	i	s		i			i	
5.1	s		i	i			i			i	i	i	i	i			i	
5.2	i	s	i	i				i	i	i	i	i		i			i	
6.1	i		i				i			i	i	i		i	i		i	s
6.2			i	i			i			i	i	i				s	i	i
7.1	i		i	i			s		i	i	i	i		i			i	
7.2	i	i	i	i				s	i	i	i	i		i	i	i	i	

# EKLER

Tablo 14: Hedef ve Strateji Sorumlulukları

Amaç 1. Temel eğitimde fırsat eşitliği ve eğitime erişiminin sağlandığı, öğretim süreçleri ve eğitim ortamlarının etkin kullanıldığı bir ekosistem inşa ederek öğrencileri çağın gerektirdiği evrensel yeterliliklere sahip, milli ve manevi değerleri benimsemiş sağlıklı ve mutlu bireyler olarak yetiştirmek.			
Hedef	Strateji	Sorumlu Birim	İş Birliği Yapılan Birim(ler)
<b>Hedef 1.1</b> Temel eğitimde fırsat eşitliğini sağlayarak eğitime erişimi artırmaya yönelik iyileştirmeler hayata geçirilecektir.	S-1.1.1 İlkokul ve ortaokullarda okullaşma oranları artırılacak, devamsızlık oranları azaltılacaktır. S-1.1.2 Tüm öğrencilerimize fırsat eşitliği içinde eğitimlerine devam edebilmeleri için uygulanan ücretsiz ders kitapları ve öğrenci taşıma hizmetleri gibi uygulamalar iyileştirilerek devam edecektir.	Temel Eğitim Birimi	BiETB, DÖB, ÖEK, DHB
<b>Hedef 1.2</b> Okul öncesi eğitim desteklenerek erişim imkânları artırılacaktır	S-1.2.1 Okul öncesi eğitimde ebeveyn bilgilendirme çalışmaları artırılacaktır. S-1.2.2 Okul öncesi eğitimde okul-aile iş birliği; farkındalık geliştirme ve bilgilendirme çalışmaları yapılarak geliştirilecektir.	Temel Eğitim Birimi	BiETB, SGB, İEB, ÖEK
<b>Hedef 1.3.</b> Temel eğitimde bilimsel, sosyal, sportif, kültürel, sanatsal ve toplumsal hizmet gibi alanlarda etkinliklere katılım oranı artırılacak ve sürekli öğrenmeye teşvik etmek amacıyla öğrencilere okuma kültürü kazandırılacaktır.	S-1.3.1 Temel eğitim okulları arasında yarışmalar ve etkinlikler düzenlenecektir. S-1.3.2 Türkiye Yüzyılı perspektifinde, ülkemizin gelecek vizyonu doğrultusunda yeni eserlerin bilim, kültür, sanayi ve teknoloji alanındaki gelişmelerin tanıtımı yapılacak; müze ve ören yerleri, tarihi eserler ve camiler, kaleler, şehitlikler, kütüphaneler, bilim merkezleri, üniversiteler vb. il içi ve il dışında tarihi ve kültürel mekânlarının ziyaret edilmesi sağlanacaktır. S-1.3.3 Öğrencilerin bilimsel, kültürel, sanatsal, sportif ve toplumsal hizmet etkinliklerine katılımını artırmak amacıyla çok yönlü destekleme ve izleme-değerlendirme mekanizmaları geliştirilerek, çocukların sağlıklı yaşam becerileri ve alışkanlıklar edinmeleri için sağlıklı beslenme ve fiziksel aktivitelerine yönelik çalışmalar yürütülecektir. S-1.3.4 Okul bahçeleri geleneksel çocuk oyunlarına yönelik düzenlenecek ve e-Okul Sistemi'nde bulunan sosyal etkinlik modülünde geleneksel çocuk oyunlarının izleme ve değerlendirme çalışması gerçekleştirilecektir.	Temel Eğitim Birimi	İEB, DHB, DÖB, HBÖB
<b>Hedef 1.4</b> İlkokul ve ortaokulda öğrenme kayıplarını azaltmaya yönelik destekleyici mekanizmalar güçlendirilecektir.	S-1.4.1 Destekleme ve Yetiştirme Kursları'na yönelik ihtiyaç analizleri doğrultusunda nitelik artırma çalışmaları yapılacaktır. S-1.4.2 Evde ya da hastanede eğitim alan öğrencilerin durumlarının, e-Okul Yönetim Bilgi Sistemi'ne eksiksiz bir şekilde işlenmesi ve eğitim hizmetlerine yönelik gerekli planlamanın yapılması sağlanacaktır. S-1.4.3 Öğrencilerin devamsızlık nedenleri analiz edilerek ailelere yönelik bilgilendirme çalışmaları yapılacaktır.	Temel Eğitim Birimi	OB, BiETB, DÖB, ÖEK

**Amaç 2. Çağın ihtiyaç duyduğu bilgi, beceri ve yetkinlikleri kazandıran, teknolojiyi üreten, tarih bilinci ve bilim aracılığıyla geleceği kurgulayan, nitelikli insan kaynağı yetiştiren, ekonomiye katkı sunan, değerleriyle bireyi hayata hazır kılan, empati ve nezaket kazandıran bir ortaöğretim yapısı ile öğrenciler yetiştirmek.**

Hedef	Strateji	Sorumlu Birim	İş Birliği Yapılan Birim(ler)
<b>Hedef 2.1</b> Öğrencilerin yetkinliklerini ve niteliklerini geliştirmeye yönelik bireysel özellikleri de dikkate alınarak yapılacak çalışmalarla devamsızlık ve sınıf tekrarları azaltılacak ve eğitime katılımları artırılacaktır.	S-2.1.1 Öğrencilerin ortaöğretime katılımlarının artırılmasına, devamsızlık ve sınıf tekrarlarının azaltılmasına ve örgün eğitim içinde kalmalarına yönelik çalışmalar yapılacaktır. S-2.1.2 Ortaöğretimde öğrencilerin akademik, bilimsel, sosyal, kültürel, sanatsal, sportif faaliyetler ile sosyal sorumluluk programı kapsamındaki çalışmalara katılımları sağlanacaktır.	Ortaöğretim Birimi	BiETB, DÖB, MTEB, ÖEK
<b>Hedef 2.2.</b> Ortaöğretim sistemi, öğrencilere değişen dünyanın gerektirdiği bilgi, beceri, yetkinlik ve yeterlilikleri kazandıran bir yapıya kavuşturulacaktır	S-2.2.1 Türkiye Yüzyılı vizyonu kapsamında bilim, kültür ve sanat alanında genel ortaöğretimde niteliğin geliştirilmesine yönelik çalışmalar yapılacaktır. S-2.2.2 Genel ortaöğretimde eğitim ve öğretim süreçlerinin geliştirilmesi amacıyla okullar arası nitelik ve başarı farklılıklarının izlenmesi ve iyileştirilmesine yönelik çalışmaların yapılması sağlanacaktır. S-2.2.3 Eğitim süreçleri; öğrencilerin milli, manevi ve evrensel değerleri tutum ve davranışa dönüştürebilecekleri bir anlayışla güçlendirilecek, okuma kültürünü desteklemeye yönelik çalışmalar yürütülecektir.	Ortaöğretim Birimi	BiETB, DÖB, MTEB, ÖEK
İmam hatip okullarında bilgi, beceri ve yeterlilikler odağında, akademik başarı ve değerlere yönelik çalışmalar, proje ve sosyal etkinlikler yaygınlaştırılacaktır	S-2.3.1 İmam hatip okullarının eğitim öğretim süreçleri iyileştirilecek, öğrencilerin akademik gelişimleri desteklenecek, rehberlik ve mesleki planlama çalışmalarının etkinliği artırılacaktır. S-2.3.2 İmam hatip okullarında inanç ve değerler alanında yürütülen çalışmalar yükseköğretim kurumları ile iş birliğinde geliştirilecektir. S-2.3.3 İmam hatip okullarında yürütülen proje ve sosyal etkinliklerin sayısı ve çeşitliliği artırılacaktır.	Din Öğretimi Birimi	SGB, BiETB, OB, MTEB, YÖYEB



**Amaç 3. Bireyin bilgi, beceri ve yetkinliklerini geliştirmek amacıyla bireysel, toplumsal ve istihdam odaklı yeni bir yaklaşımla hayat boyu öğrenme imkânları sunmak.**

Hedef	Strateji	Sorumlu Birim	İş Birliği Yapılan Birim(ler)
<p><b>Hedef 3.1.</b> Farklı yeteneklere, özelliklere, ihtiyaçlara ve birikimlere sahip tüm bireylerin yaygın eğitimden aktif olarak yararlanabilmeleri amacıyla eğitimde kapsayıcılık sağlanacaktır.</p>	<p>S-3.1.1 Örgün eğitim çağı dışına çıkmış, öğrenimlerini çeşitli nedenlerle tamamlayamamış bireylerin yarım kalan eğitimlerini açık öğretim okullarında tamamlayabilmeleri için eğitime erişimlerini kolaylaştırıcı çalışmalar yapılacaktır.</p> <p>S-3.1.2 İlimizde bulunan yabancı uyrukluların eğitimde eşitlik ve kapsayıcılık ilkesine uygun şekilde desteklenmelerini ve Türk Eğitim Sistemi'ne uyumlarını sağlamak amacıyla uyum eğitimleri, dil desteği, kültürel farkındalık programları gibi kaynaklardan yararlanarak örgün eğitim ve yaygın eğitim imkânlarından en üst düzeyde faydalanmaları sağlanacaktır.</p> <p>S-3.1.3 Toplumun bir arada tutan değerlerin güçlendirilmesi, şehir kültürü, demokrasi ve insan hakları, kültürel mirasın aktarılması ve öğretilmesi konularında yaygın eğitim faaliyetleri ile sosyal ve kültürel etkinlikler düzenlenerek daha adil, hoşgörülü ve sürdürülebilir bir toplumun oluşturulmasına katkı sağlanacaktır.</p>	Hayat Boyu Öğrenme Birimi	BİETB, ÖERB, MTEB, ÖEK
<p><b>Hedef 3.2.</b> Hayat boyu öğrenme faaliyetleri ile bireylerde kişisel, çevresel ve mesleki anlamda farkındalık oluşturulacaktır.</p>	<p>S-3.2.1 Bireylerde hayat boyu öğrenmenin kişisel ve mesleki faydaları konusunda farkındalık oluşturulması ve hayat boyu öğrenmeye katılımın artırılması sağlanacaktır.</p> <p>S-3.2.2 Bireylerin öğrenme fırsatları hakkında bilgilendirilmesi ve öğrenme imkânları kapsamında farkındalığının artırılmasına yönelik faaliyetler yürütülecektir.</p> <p>S-3.2.3 Eğitime erişimde dezavantajlı durumda olan çeşitli hedef kitlelerin hayat boyu öğrenmeye erişimini artırabilmek için uzaktan eğitim teknolojilerinden yararlanması sağlanacaktır.</p>	Hayat Boyu Öğrenme Birimi	BİETB, DÖB, MTEB, TEB, OB, ÖEK
<p><b>Hedef 3.3.</b> Tüm bireylere yönelik günümüz ihtiyaçlarına uygun genel, mesleki ve teknik eğitim kurs programları uygulanacaktır.</p>	<p>S-3.3.1 Aile Okulu Projesi ile aile değerleri, aile içi iletişim; sosyal, psikolojik ve duygusal gelişim, stres yönetimi, bağımlılıkları önlemeye ilişkin yaklaşımlar başta olmak üzere çeşitli alanlarda aileler desteklenecektir.</p> <p>S-3.3.2 Toplumun afetlere ve acil durumlara hazırlıklı olmasını sağlamak, riskleri azaltmak ve hızlı tepki verme kapasitesini artırmak amacıyla afet ve acil durumlara ilişkin yaygın eğitim kursları düzenlenecektir.</p>	Hayat Boyu Öğrenme Birimi	BİETB, DHB, SSB, İSGB

**Amaç 4. Farklılıkları dikkate alan bir özel eğitim ve rehberlik anlayışıyla öğrencilerin, eğitim ve yaşam süreçlerindeki potansiyellerini en üst düzeye çıkaracak ve özel gereksinimli bireylerin toplumla bütünleşmelerini sağlayacak bilgi ve beceriler ile ilgi ve yetenekleri doğrultusunda gelişimlerini destekleyecek fiziki, beşerî ve teknolojik imkânları artırmak.**

Hedef	Strateji	Sorumlu Birim	İş Birliği Yapılan Birim(ler)
<b>Hedef 4.1</b> Öğrencilerin bireysel özelliklerine ve öğrenme ihtiyaçlarına uygun fiziksel ve beşerî iyileştirmeler sağlanarak eğitime erişimleri artırılabilecektir.	S-4.1.1 Kaynaştırma/bütünleştirme yoluyla eğitimlerini sürdüren öğrencilere yönelik bilgi, beceri, tutum ve farkındalık kazandırmak için ilgili tüm paydaşlara (öğretmenler, okul yöneticileri, il/ilçe MEM şef ve şube müdürleri ve aileler) çevrim içi veya yüz yüze eğitimler verilecektir. S-4.1.2 Öğretmenlere, en son özel eğitim stratejileri, teknikleri ve en iyi uygulamalar hakkında hizmet içi eğitim, velilere ise Rehberlik ve Araştırma Merkezleri'nde özel eğitim alanında seminerler yüz yüze ve çevrim içi olarak sunulacaktır.	Özel Eğitim ve Rehberlik Birimi	BIETB, TEB, OB, DÖB, ÖEK, MTEB, İEB
<b>Hedef 4.2</b> Özel eğitim ihtiyacı olan öğrencilerin kendi ilgi ve yetenekleri doğrultusunda sosyal ve akademik gelişimleri desteklenecektir.	S-4.2.1 Özel yetenekli öğrencilere yönelik öğrenme ortamlarının iyileştirilmesi sağlanacaktır. S-4.2.2 Özel yetenekli öğrencilerin fikri ve sınai mülkiyet farkındalığının artırılması sağlanacaktır. S-4.2.3 Özel eğitim ihtiyacı olan öğrencilerle olağan gelişim gösteren öğrencilerin birlikte yer alacakları sosyal, kültürel, sanatsal ve sportif faaliyetlerin standart olarak düzenlenmesine yönelik çalışmalar yapılacaktır.	Özel Eğitim ve Rehberlik Birimi	BIETB, TEB, OB, DÖB, ÖEK, MTEB
<b>Hedef 4.3</b> Akademik, sosyal, duygusal ve mesleki gelişim alanlarında sunulan rehberlik hizmetleri desteklenecektir.	S-4.3.1 Öğretmenlerin bağımlılıkla mücadele programlarını uygulama konusundaki yetkinliklerinin artırılması ve öğrencilerin bağımlılıkla mücadele bilinçlerinin geliştirilmesi amacıyla eğitimler düzenlenecektir. S-4.3.2 Rehber öğretmenlerin, öğrencilerin mesleki rehberlik konusundaki ihtiyaçlarını karşılamaları için mahalli hizmet içi eğitimler düzenlenecektir. S-4.3.3 Gelişimsel, önleyici ve iyileştirici psikososyal destek çalışmaları kapsamında öğrencilere yönelik düzenlenen eğitimler yaygınlaştırılacaktır.	Özel Eğitim ve Rehberlik Birimi	BIETB, TEB, OB, DÖB, ÖEK, HBÖB, MTEB, PİB

**Amaç 5. Türkiye Yüzyılı inşasında millî, manevî ve kültürel değerlerini özümsemiş; çağın gereklerine uygun bilgi, beceri, tutum ve davranışlar ile demokratik anlayışa ve millî şura sahip şahsiyetli ve üretken öğrenciler yetiştirmek.**

Hedef	Strateji	Sorumlu Birim	İş Birliği Yapılan Birim(ler)
<b>Hedef 5.1</b> Teknolojinin eğitim sistemine daha fazla uyarlanması amacıyla dijital içeriklerin kullanımı artırılacak ve dijital öğretmen yeterlikleri doğrultusunda öğretmenlerin dijital becerileri geliştirilecektir.	S-5.1.1 Dijital içeriklerin kullanılması konusunda öğretmen beceri ve yetenekleri geliştirilecek farkındalık düzeyi arttırılacaktır.	Bilgi İşlem ve Eğitim Teknolojileri Birimi	DÖB, HBÖB, MTEB, OB, ÖDSHB, ÖERB, ÖB, PİB, ÖEK, TEB
<b>Hedef 5.2</b> Sürdürülebilir kalkınma hedeflerine uygun bir yaklaşımla çevre ve iklim değişikliği konusunda farkındalığın artırılması sağlanacaktır.	S-5.2.1 Sıfır atık ve geri dönüşüm uygulamalarının yaygınlaştırılması amacıyla okul/kurumlarda "Sıfır Atık Projesi" kapsamında atıklar (ambalaj atığı, özel atık, tıbbi atık, tehlikeli atıklar) kaynağından ayrı ayrı toplanarak geri dönüşüm ve geri kazanım süreci içerisinde değerlendirilecektir. S-5.2.2 Okulum Temiz Belgelendirme Sistemi kurulan okul ve kurumların belgelendirme başvurularının alınarak tarafsız, bağımsız ve tutarlı bir şekilde uygunluk değerlendirme ve belgelendirme süreçleri yürütülecektir	Destek Hizmetleri Birimi	İSGB, BİETB, DÖB, HBÖB, İEB, MTEB, OB, ÖERB, TEB, ÖEK

**Amaç 6. Türkiye Yüzyılı vizyonu doğrultusunda ülkemizin uluslararası alanda görünürliğini artıracak eğitim diplomasisi çalışmalarıyla yurt dışında yaşayan vatandaşlara, soydaşlara ve ülke vatandaşlarına yönelik eğitim öğretim faaliyetlerini yaygınlaştırmak ve eğitim iş birlikleri geliştirmek.**

Hedef	Strateji	Sorumlu Birim	İş Birliği Yapılan Birim(ler)
<b>Hedef 6.1</b> Güçlü bir eğitim diplomasisi ile uluslararası iş birlikleri geliştirilecek ve uluslararası alanda etkililik arttırılacaktır.	S-6.1.1 Eğitim ve öğretim alanında ülkemizle dil, tarih veya kültür birliği bulunan ülke ve topluluklar ile diğer ülkelerle iş birlikleri geliştirilecektir.	Yükseköğretim ve Yurt Dışı Eğitim Birimi	BİETB, DÖB, TEB, OB, ÖEK, MTEB, ÖERB, SGB, PİB
<b>Hedef 6.2</b> Uluslararası projelere katılım arttırılarak öğrenci ve öğretmenlerin yurt dışı eğitim faaliyetlerinden faydalanması sağlanacaktır.	S-6.2.1 Erasmus projelerine yönelik bilgilendirme amaçlı toplantılar ve eğitimler düzenlenecektir. S-6.2.2 Öğretmen ve öğrencilerin Erasmus projelerine katılımı teşvik edilerek arttırılacaktır.	Strateji Geliştirme Birimi (Ar-Ge)	TEB, DÖB, HBÖB, PİB, MTEB, OB, OERB, YÖYEB

**Amaç 7. Türkiye Yüzyılı vizyonu doğrultusunda fiziki ve teknolojik altyapısıyla güçlü, nitelikli personelle eğitime erişimi ve eğitimde kaliteyi artıracak, etkin ve hesap verebilen kurumsal yapıyı geliştirmek.**

Hedef	Strateji	Sorumlu Birim	İş Birliği Yapılan Birim(ler)
<p><b>Hedef 7.1.</b> Öğretmen yetiştirme ve geliştirme süreci; mesleğe kabulden önceki eğitimden başlanarak mesleki gelişim ve mesleki gelişimini içerecek şekilde ihtiyaçlar doğrultusunda yeniden yapılandırılacak, öğretmenlik mesleğinin niteliği ve toplumsal statüsü güçlendirilecek, personel nitelikleri artırılacaktır.</p>	<p>S-7.1.1 “Öğretmenlik Mesleği Genel Yeterlikleri”, ulusal ve uluslararası standartlar ile ihtiyaçlar doğrultusunda güncellenecektir. Bu çerçevede Öğretmen Dijital Yeterlik Çerçevesi oluşturulacak ve dijital hizmet içi eğitim faaliyetlerinin desteklenmesi için dijital eğitim platformları içerik yönünden zenginleştirilecektir.</p> <p>S-7.1.2 Personel niteliğini artırmak için Bakanlığımız uzaktan eğitim platformlarının yanında Cumhurbaşkanlığı Uzaktan Eğitim Kapısı (UEK) üzerinden verilen eğitimlere katılımın artırılması sağlanacaktır.</p> <p>S-7.1.3 Öğretmen ve okul yöneticilerin mesleki gelişimleri takip edilecektir.</p>	<p>Personel İşleri Birimi</p>	<p>BiETB, DÖB, HBÖB, MTEB, OB, ÖERB, ÖEK, TEB, İSGB</p>
<p><b>Hedef 7.2</b> Etkili bir izleme ve değerlendirme süreciyle beraber alınan kararları rasyonel hâle getirmek; birimler arası iletişimi güçlendirmek ve iş birliğini teşvik etmek için uygun iletişim kanalları ve araçları kullanılacak, teknolojik altyapı yatırımlarıyla kurumsal kapasite daha verimli hâle getirilecektir.</p>	<p>S-7.5.1 Etkili bir izleme ve değerlendirme süreciyle kurumsal kapasitenin niteliğinin artırılması adına düzenli veri toplama, kapsamlı analiz ve objektif ölçüm yöntemleriyle sonuçların paydaşlarla paylaşımı ve sürekli iyileştirme amacıyla sisteme veri girişleri yapılacaktır.</p>	<p>Strateji Geliştirme Birimi</p>	<p>BiETB, DÖB, HBÖB, MTEB, OB, ÖERB, ÖEK, TEB, PİB, HHB, DHB</p>